

Dell Latitude E6420 and E6420 ATG – Brugervejledning

Forordningsmodel P15G
Forordningstype P15G001, P15G002



Bemærk, Forsigtig, og Advarsel



BEMÆRK: BEMÆRK: angiver vigtige oplysninger om, hvordan du bruger computeren optimalt.



FORSIGTIG: **FORSIGTIG** angiver mulig skade på hardware eller tab af data, hvis anvisningerne ikke bliver fulgt.



ADVARSEL: **ADVARSEL** angiver risiko for tingskade, legemsbeskadigelse eller død.

Oplysningerne i denne udgivelse kan ændres uden varsel.

© 2011 Dell Inc. Alle rettigheder forbeholdes.

Enhver form for gengivelse af disse materialer uden skriftlig tilladelse fra Dell Inc. er strengt forbudt.

Varemærker, som bliver anvendt i dette dokument: Dell™, DELL-logoet, Dell Precision™, Precision ON™, ExpressCharge™, Latitude™, Latitude ON™, OptiPlex™, Vostro™ og Wi-Fi Catcher™ er varemærker, som tilhører Dell Inc. Intel®, Pentium®, Xeon®, Core™, Atom™, Centrino® og Celeron® er registrerede varemærker eller varemærker, som tilhører Intel Corporation i USA og andre lande. AMD® er et registreret varemærke og AMD Opteron™, AMD Phenom™, AMD Sempron™, AMD Athlon™, ATI Radeon™ og ATI FirePro™ er varemærker, som tilhører Advanced Micro Devices, Inc. Microsoft®, Windows®, MS-DOS®, Windows Vista®, Windows Vista start.knappen og Office Outlook® er enten varemærker eller registrerede varemærker, som tilhører Microsoft Corporation i USA og/eller andre lande. Blu-ray Disc™ er et varemærke, som ejes af Blu-ray Disc Association (BDA) og er udstedt i licens til brug på diske og afspiller. Mærket med ordene Bluetooth® er et registreret varemærke og ejes af Bluetooth® SIG, Inc. og al brug af nærværende mærke af Dell Inc. er iht. licens. Wi-Fi® er et registreret varemærke, som ejes af Wireless Ethernet Compatibility Alliance, Inc.

Andre varemærker og firmanavne kan være brugt i dette dokument til at henvise til enten de fysiske eller juridiske personer, som gør krav på mærkerne og navnene, eller til deres produkter. Dell Inc. frasiger sig enhver form for ejendomsret til andre varemærker og -navne, som ikke tilhører Dem.

2011 – 07

Rev. A00

Indholdsfortegnelse

Bemærk, Forsigtig, og Advarsel	2
Kapitel 1: Sådan arbejder du med computeren	9
Før du udfører arbejde på computerens indvendige dele.....	9
Anbefalede værktøjer.....	11
Sådan slukker du computeren.....	11
Efter du har udført arbejde på computerens indvendige dele.....	11
Kapitel 2: ATG-håndtag	13
Sådan fjernes ATG-håndtaget.....	13
Sådan installeres ATG-håndtaget.....	14
Kapitel 3: Dæksel til ATG-port	15
Sådan fjernes dækslet til ATG-port.....	15
Sådan installeres dækslet til ATG-port.....	16
Kapitel 4: Modemstikproppen	17
Sådan fjernes modemstikproppen.....	17
Sådan installeres modemstikproppen.....	18
Kapitel 5: ExpressCard	19
Sådan fjernes ExpressCard.....	19
Sådan installeres ExpressCard.....	19
Kapitel 6: Batteri	21
Sådan fjernes batteriet.....	21
Sådan installeres batteriet.....	22
Kapitel 7: SIM-kort (Subscriber Identity Module)	23
Sådan fjernes SIM-kortet (Subscriber Identity Module).....	23

Sådan installeres SIM-kortet (Subscriber Identity Module).....	24
Kapitel 8: SD-kort (Secure Digital).....	25
Sådan fjernes SD-kortet (Secure Digital).....	25
Sådan installeres SD-kortet (Secure Digital).....	25
Kapitel 9: Bunddæksel.....	27
Sådan fjernes bunddækslet.....	27
Sådan installeres bunddækslet.....	28
Kapitel 10: Harddisk.....	29
Sådan fjernes harddisken.....	29
Sådan installeres harddisken.....	30
Kapitel 11: Optisk drev.....	31
Sådan fjernes det optiske drev.....	31
Sådan installeres det optiske drev.....	34
Kapitel 12: Hukommelseskort.....	35
Sådan fjernes hukommelseskortet.....	35
Sådan installeres hukommelseskortet.....	36
Kapitel 13: Kort til trådløst lokalnetværk (Wireless Local Area Network – WLAN).....	37
Sådan fjernes kort til trådløst lokalnetværk (Wireless Local Area Network – WLAN).....	37
Sådan installeres kort til trådløst lokalnetværk (Wireless Local Area Network – WLAN).....	39
Kapitel 14: Kort til trådløst wide area network (Wireless Wide Area Network – WWAN).....	41
Sådan fjernes kort til trådløst wide area network (Wireless Wide Area Network – WWAN).....	41
Sådan installeres kort til trådløst wide area network (Wireless Wide Area Network – WWAN).....	43

Kapitel 15: Knapcellebatteri	45
Sådan fjernes knapcellebatteriet.....	45
Sådan installeres knapcellebatteriet.....	47
Kapitel 16: Kølelegeme	49
Sådan fjernes kølelegemet.....	49
Sådan installeres kølelegemet.....	51
Kapitel 17: Bluetooth-kort	53
Sådan fjernes Bluetooth-kortet.....	53
Sådan installeres Bluetooth-kortet.....	55
Kapitel 18: Tastaturramme	57
Sådan fjernes tastaturrammen.....	57
Sådan installeres tastaturrammen.....	58
Kapitel 19: Tastatur	59
Sådan fjernes tastaturet.....	59
Sådan installeres tastaturet.....	62
Kapitel 20: Modemkort	63
Sådan fjernes modemkortet.....	63
Sådan installeres modemkortet.....	65
Kapitel 21: Håndledsstøtte	67
Sådan fjernes håndledsstøtten.....	67
Sådan installeres håndledsstøtten.....	70
Kapitel 22: Chipkortlæser	71
Sådan fjernes chipkortet.....	71
Sådan installeres chipkortet.....	73
Kapitel 23: Mediekort	75
Sådan fjernes mediekortet.....	75

Sådan installeres mediekortet.....	77
Kapitel 24: Kasette til ExpressCard.....	79
Sådan fjernes ExpressCard-kassetten.....	79
Sådan installeres ExpressCard-kassetten.....	80
Kapitel 25: Systemkortkomponenter.....	81
Sådan fjernes bundkortet.....	81
Sådan installeres bundkortet.....	86
Kapitel 26: Højtaler.....	87
Sådan fjernes højttalerne.....	87
Sådan installeres højttalerne.....	89
Kapitel 27: Modemstik.....	91
Sådan fjernes modemstikket.....	91
Sådan installeres modemstikket.....	95
Kapitel 28: Input-/Outputpanel.....	97
Sådan fjernes Input/Output (I/O)-kortet.....	97
Sådan installeres Input/Output (I/O)-kortet.....	99
Kapitel 29: DC-In-port.....	101
Sådan fjernes DC-In-port.....	101
Sådan installeres DC-In-port.....	104
Kapitel 30: Skærmmodul.....	105
Sådan fjernes skærmmodulet.....	105
Sådan installeres skærmmodulet.....	107
Kapitel 31: Skærmhængsler.....	109
Fjern dækslerne til skærmhængslerne.....	109
Installer dækslerne til skærmhængslerne.....	112

Kapitel 32: Skærmramme	113
Sådan fjernes skærmrammen.....	113
Sådan installeres skærmrammen.....	114
Kapitel 33: Skærmpanel	115
Sådan fjernes skærmpanelet.....	115
Sådan installeres skærmpanelet.....	117
Kapitel 34: Skærmbeslag	119
Sådan fjernes skærmbeslaget.....	119
Sådan installeres skærmbeslaget.....	119
Kapitel 35: Kamera	121
Sådan fjernes kameraet.....	121
Sådan installeres kameraet.....	122
Kapitel 36: Specifikationer	123
Tekniske specifikationer.....	123
Kapitel 37: System Setup (Systeminstallation)	131
Installation oversigt.....	131
Adgang til systeminstallationsprogrammet.....	131
Menu for System Setup (Systeminstallation).....	131
Kapitel 38: Diagnosticering	145
LED-koder til diagnosticering.....	145
Indikatorer for batteristatus.....	146
Statusindikatorer for enhed.....	147
Kapitel 39: Kontakt Dell	149
Kontakt Dell.....	149


Sådan arbejder du med computeren


1

Før du udfører arbejde på computerens indvendige dele


Følg nedenstående sikkerhedsretningslinjer for at beskytte computeren mod potentielle skader og af hensyn til din egen sikkerhed. Hvis intet andet er angivet bygger hver fremgangsmåde i dette dokument på følgende forudsætninger:


- Du har udført trinnene i Sådan arbejder du med computeren.
- Du har læst sikkerhedsoplysningerne, som fulgte med computeren.
- En komponent kan genmonteres eller – hvis købt separat – installeres ved at udføre fjernelsesproceduren i omvendt rækkefølge.


 **ADVARSEL:** Før du udfører arbejde på computerens indvendige dele, skal du læse de sikkerhedsoplysninger, der fulgte med computeren. Du kan finde yderligere oplysninger om best practices for sikkerhed på webstedet Regulatory Compliance på www.dell.com/regulatory_compliance.

 **FORSIGTIG:** Mange reparationer kan kun udføres af en certificeret servicetekniker. Du bør kun udføre fejlfinding og enkle reparationer, hvis de er godkendt i produktokumentationen eller som er anvist af vores online- eller telefonbaserede service- og supportteam. Skader, der skyldes servicering, der ikke er godkendt af Dell, dækkes ikke af garantien. Læs og følg sikkerhedsinstruktionerne, der blev leveret sammen med produktet.

 **FORSIGTIG:** For at undgå elektrostatisk afladning bør du jorde dig selv ved hjælp af en jordingsrem eller ved jævnlige at røre ved en umalet metaloverflade (f.eks. et stik på computerens bagside).

 **FORSIGTIG:** Komponenter og kort skal behandles forsigtigt. Rør ikke ved kortenes komponenter eller kontaktområder. Hold et kort i kanterne eller i dets metalbeslag. Hold en komponent som f.eks. en processor ved dens kanter og ikke ved dens ben.

 **FORSIGTIG:** Når du frakobler et kabel, skal du tage fat i dets stik eller dets trækflig og ikke i selve kablet. Nogle kabler har stik med låsetappe. Hvis du frakobler et sådant kabel, bør du trykke på låsetappene, før du frakobler kablet. Når du trækker stik fra hinanden, skal du sikre at de flugter for at undgå at bøje stikkets ben. Du bør også sikre dig, at begge stik sidder rigtigt og flugter med hinanden, inden du sætter et kabel i.


 **BEMÆRK:** Computerens og visse komponenters farve kan afvige fra, hvad der vist i dette dokument.

Inden du udfører arbejde på computerens indvendige dele, skal du benytte følgende fremgangsmåde for at forebygge skader på computeren.

1. Sørg for, at arbejdsoverfladen er jævn og ren for at forhindre, at computerdækslet bliver ridset.
2. Sluk computeren (se *Sådan slukkes computeren*).
3. Hvis computeren er tilsluttet en dockingenhed (tildocked) som f.eks. den valgfrie Media Base eller Batteriskive, skal du fradocke den.

 **FORSIGTIG:** Frakobl, for at frakoble et netværkskabel, først kablet fra computeren, og frakobl det derefter fra netværksenheten.

4. Frakobl alle netværkskabler fra computeren.
5. Tag stikkene til computeren og alle tilsluttede enheder ud af stikkontakterne.
6. Luk skærmen og vend computeren om på et fladt arbejdsunderlag.

 **BEMÆRK:** For at undgå at beskadige bundkortet skal du fjerne det primære batteri, inden du servicerer computeren.

7. Fjern det primære batteri.
8. Vend computeren om igen.
9. Åbn skærmen.
10. Tryk på tænd/sluk-knappen for at jorde bundkortet.

 **FORSIGTIG:** For at sikre dig imod elektriske stød skal du altid tage computeren ud af stikkontakten, før du åbner skærmen.

- △ **FORSIGTIG:** Inden du rører ved noget inde i computeren, skal du jorde dig selv ved at røre en umalet metaloverflade som f.eks. metallet på bagsiden af computeren. Fjern statisk elektricitet, som kan beskadige de interne komponenter, ved røre ved en umalet overflade løbende under arbejdet.

11. Fjern alle installerede Expresskort eller chipkort fra deres stik.

Anbefalede værktøjer

Procedurene i dette dokument kræver eventuelt følgende værktøjer:


- Lille, almindelig skruetrækker
- Nr. 0 stjerneskrueetrækker
- Nr. 1 stjerneskrueetrækker
- En lille plastiksyl
- Cd med Flash BIOS-opdateringsprogram

Sådan slukker du computeren

- △ **FORSIGTIG:** For at undgå datatab bør du gemme og lukke alle åbne filer og lukke alle åbne programmer, inden du slukker computeren.

1. Sådan lukker du operativsystemet:

- I Windows Vista :

Klik på **Start** , klik derefter på pilen i nederste højre hjørne på **Start** menuen som vist nedenfor, og klik derefter på **Luk computeren**.



- I Windows XP:

Klik på **Start** → **Sluk computeren** → **Sluk**. Computeren slukker, når operativsystemets nedlukningsproces er fuldført.

2. Sørg for, at computeren og alle tilsluttede enheder er slukket. Hvis computeren og de tilsluttede enheder ikke blev slukket automatisk, da du lukkede operativsystemet, skal du trykke på tænd/sluk-knappen i 4 sekunder for at slukke dem.

Efter du har udført arbejde på computerens indvendige dele

Når du har udført eventuelle genmonteringer, skal du sikre dig, at alle eksterne enheder, kort og kabler er tilsluttet, inden du tænder computeren.

 **FORSIGTIG: For at undgå beskadigelse af computeren, må du kun bruge det batteri, der er beregnet til denne specifikke Dell-computer. Anvend ikke batterier beregnet til andre Dell-computere.**

1. Tilslut alle eksterne enheder f.eks. portreplikator, batterskive eller mediebase og genmonter alle kort, f.eks. ExpressCard.
2. Tilslut telefon- eller netværkskabler til computeren.

 **FORSIGTIG: For at tilslutte et netværkskabel skal du først sætte det i netværksenheden og derefter sætte det i computeren.**

3. Genmonter batteriet.
4. Tilslut computeren og alle tilsluttede enheder til deres stikkontakter.
5. Tænd computeren

ATG-håndtag

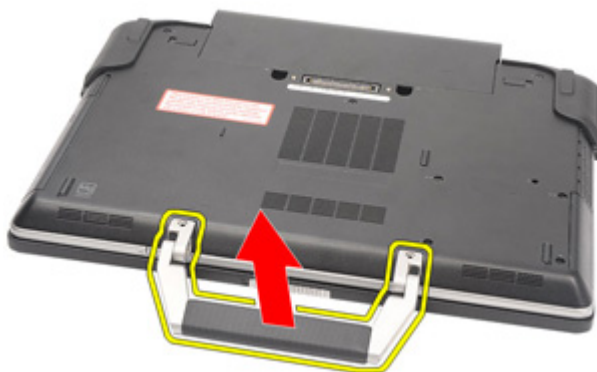
2

Sådan fjernes ATG-håndtaget

1. Følg procedurerne i *Før du udfører arbejde på computeren*.
2. Fjern skruerne, der fastgør ATG-håndtaget til computeren.



3. Fjern ATG-håndtaget fra computer.



Sådan installeres ATG-håndtaget

1. Anbring ATG-håndtaget og stram skruerne, der fastgør det til computeren.
2. Følg procedureerne i *Efter du har udført arbejde på computerens indvendige dele.*

Dæksel til ATG-port

3

Sådan fjernes dækslet til ATG-port

1. Følg procedurerne i *Før du udfører arbejde på computeren*.
2. Fjern skruerne på den højre dæksel til ATG-porten.



3. Fjern den højre dæksel til ATG-porten.



4. Fjern skruerne på den venstre dæksel til ATG-porten.



5. Fjern den venstre dæksel til ATG-porten.



Sådan installeres dækslet til ATG-port

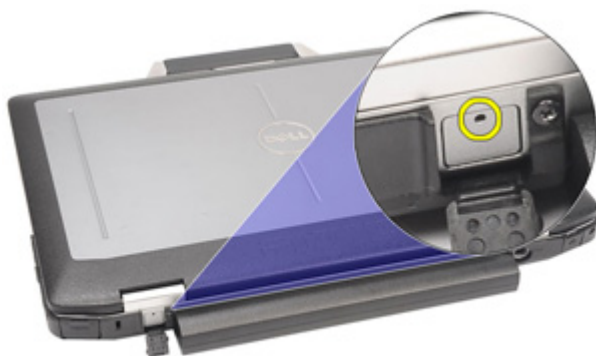
1. Anbring dækslet til ATG-port og stram skruerne, der fastgør det til computeren.
2. Følg procedurerne i *Efter du har udført arbejde på computerens indvendige dele.*

Modemstikproppen

4

Sådan fjernes modemstikproppen

1. Følg procedurerne i *Før du udfører arbejde på computeren*.
2. Fjern *batteriet*.
3. Pop gummidækslet op.
4. Find nålehullet.



5. Indsæt en nål i hullet og træk nålen opad for at frigøre låsens dæksel.



6. Fjern dækslet.



Sådan installeres modemstikproppen

1. Anbring modemdækslet.
2. Find nålehullet og indsæt en nål i hullet og træk nålen for at låse dækslet.
3. Lås gummidækslet.
4. Installer *batteriet*.
5. Følg procedurerne i *Efter du har udført arbejde på computerens indvendige dele*.

ExpressCard

5

Sådan fjernes ExpressCard

1. Følg procedurerne i *Før du udfører arbejde på computeren.*
2. Tryk ind på ExpressCard'et for at frigøre det fra computeren.



3. Træk ExpressCard ud af computeren.



Sådan installeres ExpressCard

1. Skub ExpressCard-kortet ind i dets stik indtil det klikker på plads.
2. Følg procedurerne i *Efter du har udført arbejde på computerens indvendige dele.*

Batteri

6

Sådan fjernes batteriet

1. Følg procedurerne i *Før du udfører arbejde på computeren.*
2. Skub batterilåsen hen i mode den ulåste position



3. Skub batteriet ud af computeren og fjern den.



Sådan installeres batteriet

1. Skub batteriet ind i dets stik indtil det klikker på plads.
2. Følg procedureerne i *Efter du har udført arbejde på computerens indvendige dele.*

SIM-kort (Subscriber Identity Module)

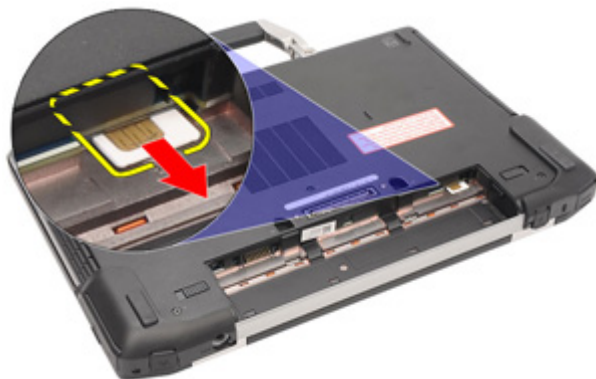
7

Sådan fjernes SIM-kortet (Subscriber Identity Module)

1. Følg procedurerne i *Før du udfører arbejde på computeren*.
2. Fjern *batteriet*.
3. Indsæt SIM-kortet i stikket.



4. Fjern SIM-kortet fra systemet.



Sådan installeres SIM-kortet (Subscriber Identity Module)

1. Skub SIM-kortet ind i dets stik.
2. Installer *batteriet*.
3. Følg procedureerne i *Efter du har udført arbejde på computerens indvendige dele*.

SD-kort (Secure Digital)

8

Sådan fjernes SD-kortet (Secure Digital)

1. Følg procedurerne i *Før du udfører arbejde på computeren.*
2. Tryk SD-kortet ind for at frigøre SD-kortet fra computeren.



3. Skub SD-kortet ud af computeren.



Sådan Installeres SD-kortet (Secure Digital)

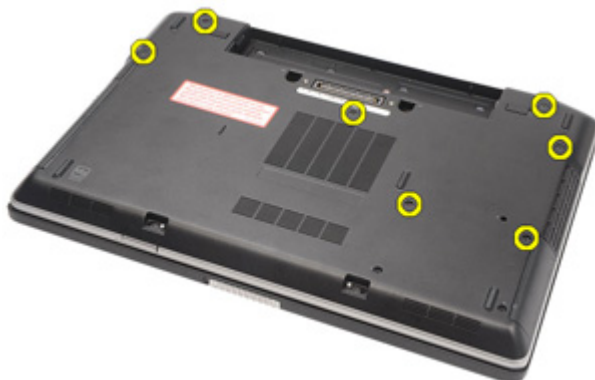
1. Skub SD-kortet (Secure Digital) ind i dets stik indtil det klikker på plads.
2. Følg procedurerne i *Efter du har udført arbejde på computerens indvendige dele.*

Bunddæksel

9

Sådan fjernes bunddækslet

1. Følg procedurerne i *Før du udfører arbejde på computeren*.
2. Fjern *ATG-håndtaget* (kun for E6420 ATG-systemer).
3. Fjern *ATG-portens dæksel* (kun for E6420 ATG-systemer).
4. Fjern *batteriet*.
5. Fjern *SD-kortet*.
6. Fjern skruerne, der fastgør bunddækslet til computeren.



7. Løft bunddækslet op og væk fra computeren.



Sådan installeres bunddækslet

1. Anbring bunddækslet for flugte skruehullerne korrekt med computeren.
2. Stram de skruer, der fastgør bunddækslet til computeren.
3. Installer *SD-kortet (Secure Digital)*.
4. Installer *batteriet*.
5. Installer *ATG-portens dæksel* (kun for E6420 ATG-systemer).
6. Installer *ATG-håndtaget* (kun for E6420 ATG-systemer).
7. Følg procedurerne i *Efter du har udført arbejde på computerens indvendige dele*.

Harddisk

10

Sådan fjernes harddisken

1. Følg procedurerne i *Før du udfører arbejde på computeren*.
2. Fjern *batteriet*.
3. Fjern skruerne, der fastgør harddisken til computeren.



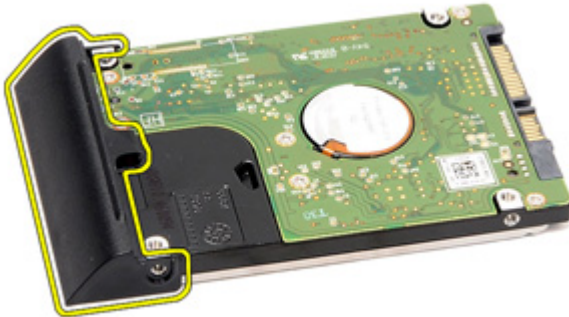
4. Skub harddisken ud af og fjern den fra computeren.



5. Fjern skruen, der fastgør harddiskdåsen til harddisken.



6. Træk og fjern harddiskdåsen fra harddisken.



Sådan installeres harddisken

1. Påsæt harddiskdåsen på harddisken.
2. Stram skruen, der fastgør harddiskdåsen til harddisken.
3. Skub harddisken ind i computeren.
4. Genmonter og stram skruerne, der fastgør harddisken til computeren.
5. Installer *batteriet*.
6. Følg procedurerne i *Efter du har udført arbejde på computerens indvendige dele*.

Optisk drev

11

Sådan fjernes det optiske drev

1. Følg procedurerne i *Før du udfører arbejde på computeren*.
2. Fjern *batteriet*.
3. Skub drevets smæklås i stikket.



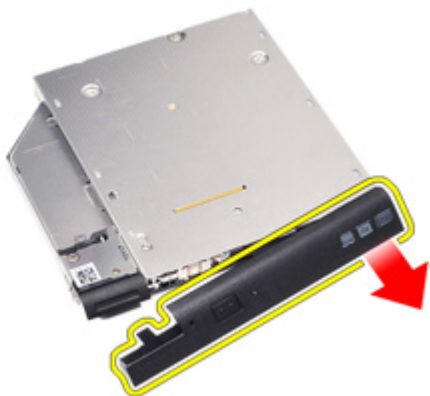
4. Træk det optiske drev vha. drevets smæklås.



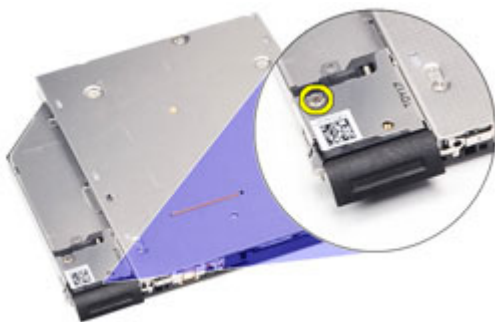
5. Træk det optiske drevs dør fra en side for at frigøre det.



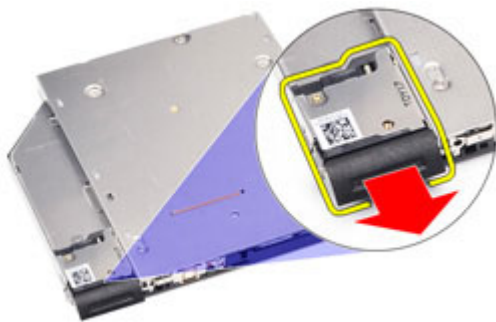
6. Træk det optiske drevs dør anden side for at frigøre det helt fra det optiske drev.



7. Fjern skruen, der fastgør drevets smæklås til det optiske drev.



8. Fjern drevets smæklås fra det optiske drev.



9. Fjern skruerne, der fastgør beslaget til drevets smæklås til det optiske drev.



10. Fjern beslaget til drevets smæklås fra det optiske drev.



Sådan installeres det optiske drev

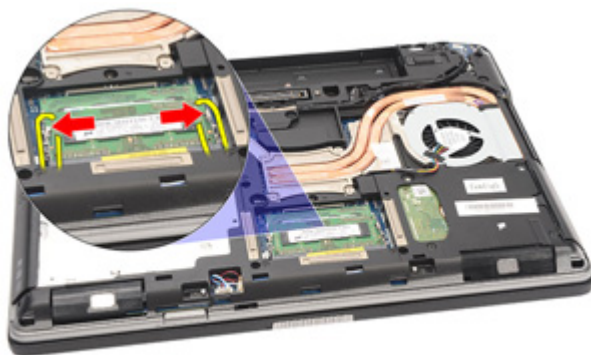
1. Indsæt beslaget til drevets smæklås i det optiske drev.
2. Stram skruerne, der fastgør beslaget til drevets smæklås til det optiske drev.
3. Indsæt drevets smæklås i det optiske drev.
4. Stram skruen, der fastgør drevets smæklås til det optiske drev.
5. Skub den ene side af det optiske drevs dør for at indsætte det helt i det optiske drev.
6. Træk det optiske drevs dør fra den ene side for at indsætte det fra siden.
7. Indsæt det optiske drev vha. drevets smæklås.
8. Anbring drevets smæklås i stikket.
9. Installer *batteriet*.
10. Følg procedureerne i *Efter du har udført arbejde på computerens indvendige dele*.

Hukommelseskort

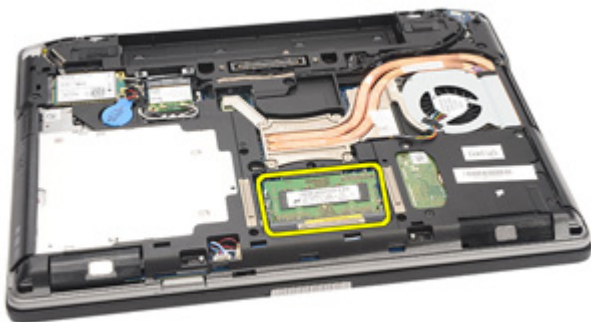
12

Sådan fjernes hukommelseskortet

1. Følg procedurerne i *Før du udfører arbejde på computeren*.
2. Fjern *ATG-håndtaget* (kun for E6420 ATG-systemer).
3. Fjern *ATG-portens dæksel* (kun for E6420 ATG-systemer).
4. Fjern *batteriet*.
5. Fjern *SD-kortet (Secure Digital)*.
6. Fjern *bunddækslet*.
7. Brug fingerspidserne til at adskille fastgørelsesklemmerne på hver side af hukommelsesmodulstikket, indtil hukommelsesmodulet springer op.



8. Fjern hukommelsesmodulet fra dets stik på bundkortet ved at trække modulet fra bundkortet i en vinkel på 45 grader.



Sådan installeres hukommelseskortet

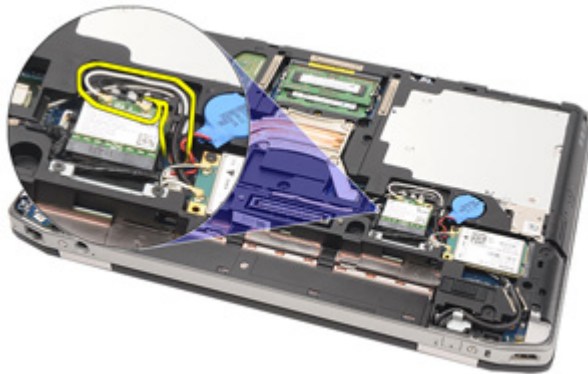
1. Skub hukommelsesmodulet ind i hukommelsesstikket.
2. Tryk på klemmen for at fastgøre hukommelsesmodulet til bundkortet.
3. Installer *bunddækslet*.
4. Installer *SD-kortet (Secure Digital)*.
5. Installer *batteriet*.
6. Installer *ATG-portens dæksel* (kun for E6420 ATG-systemer).
7. Installer *ATG-håndtaget* (kun for E6420 ATG-systemer).
8. Følg procedurerne i *Efter du har udført arbejde på computerens indvendige dele*.

Kort til trådløst lokalnetværk (Wireless Local Area Network – WLAN)

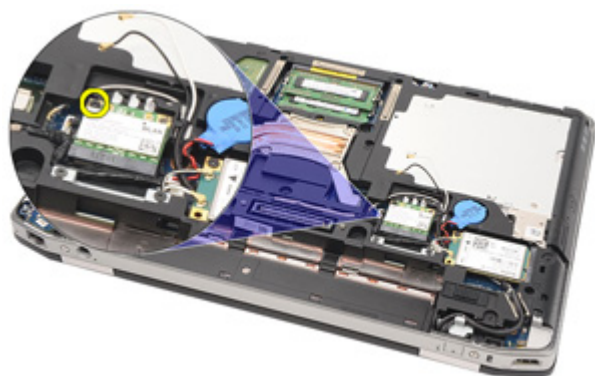
13

Sådan fjernes kort til trådløst lokalnetværk (Wireless Local Area Network – WLAN)

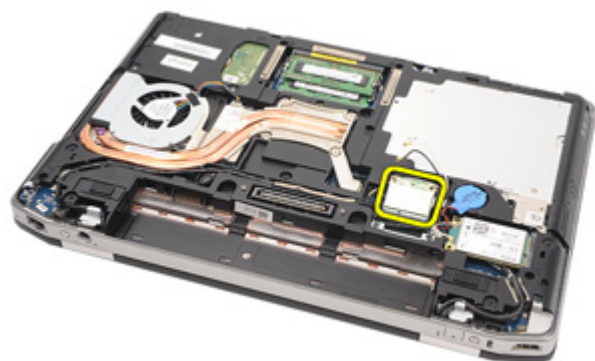
1. Følg procedurerne i *Før du udfører arbejde på computeren*.
2. Fjern *ATG-håndtaget* (kun for E6420 ATG-systemer).
3. Fjern *ATG-portens dæksel* (kun for E6420 ATG-systemer).
4. Fjern *batteriet*.
5. Fjern *SD-kortet (Secure Digital)*.
6. Fjern *bunddækslet*.
7. Frakobl de to antennekabler fra WLAN-kortet.



8. Fjern skruen, der fastgør WLAN kortet til computeren.



9. Skub og fjern WLAN-kortet fra dets stik på bundkortet.



Sådan installeres kort til trådløst lokalnetværk (Wireless Local Area Network – WLAN)

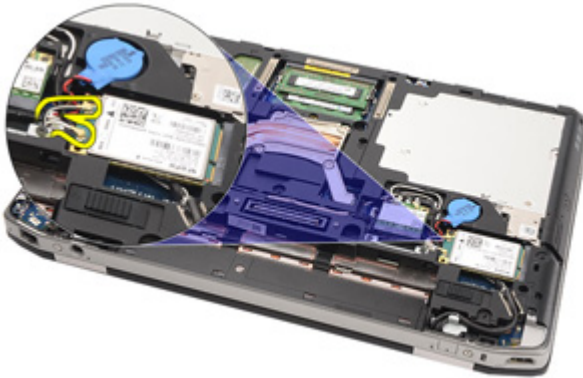
1. Indsæt WLAN-kortet i dets stik i en vinkel på 45 grader.
2. Genmonter og stram skruen, der fastgør WLAN-kortet til computeren.
3. Tilslut antennekablerne til deres respektive stik markeret på WLAN-kortet.
4. Installer *ATG-portens dæksel* (kun for E6420 ATG-systemer).
5. Installer *ATG-håndtaget* (kun for E6420 ATG-systemer).
6. Installer *bunddækslet*.
7. Installer *SD-kortet (Secure Digital)*.
8. Installer *batteriet*.
9. Følg procedurerne i *Efter du har udført arbejde på computerens indvendige dele*.

Kort til trådløst wide area network (Wireless Wide Area Network – WWAN)

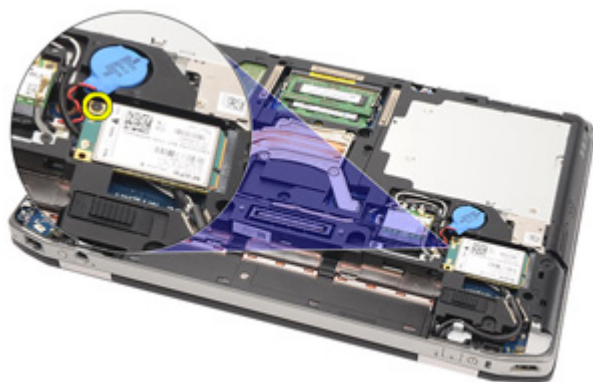
14

Sådan fjernes kort til trådløst wide area network (Wireless Wide Area Network – WWAN)

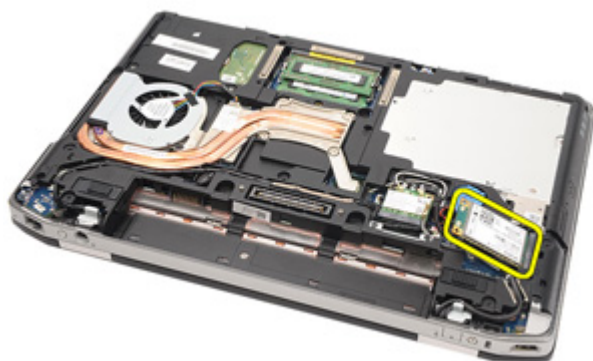
1. Følg procedurerne i *Før du udfører arbejde på computeren*.
2. Fjern *ATG-håndtaget* (kun for E6420 ATG-systemer).
3. Fjern *ATG-portens dæksel* (kun for E6420 ATG-systemer).
4. Fjern *batteriet*.
5. Fjern *SD-kortet*.
6. Fjern *bunddækslet*.
7. Fjern antennekablerne fra WWAN-kortet.



8. Fjern skruen, der fastgør WWAN-kortet til computeren.



9. Skub WWAN-kortet fra dets stik og fjern det fra computeren.



Sådan installeres kort til trådløst wide area network (Wireless Wide Area Network – WWAN)

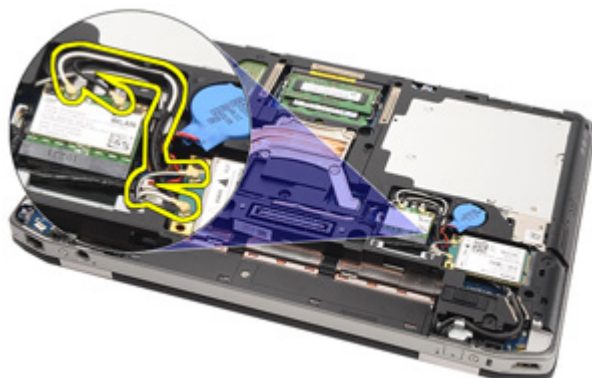
1. Indsæt WWAN-kortet i dets stik i en vinkel på 45 grader.
2. Genmonter og stram skruen, der fastgør WWAN-kortet til computeren.
3. Tilslut antennekablerne til deres respektive stik markeret på WWAN-kortet.
4. Installer *bunddækslet*.
5. Installer *SD-kortet (Secure Digital)*.
6. Installer *batteriet*.
7. Installer *ATG-portens dæksel* (kun for E6420 ATG-systemer).
8. Installer *ATG-håndtaget* (kun for E6420 ATG-systemer).
9. Følg procedurerne i *Efter du har udført arbejde på computerens indvendige dele*.

Knapcellebatteri

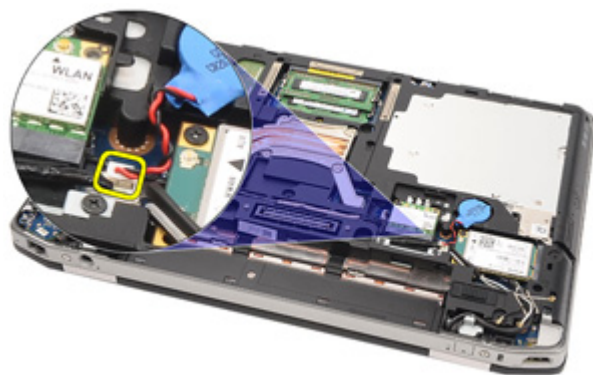
15

Sådan fjernes knapcellebatteriet

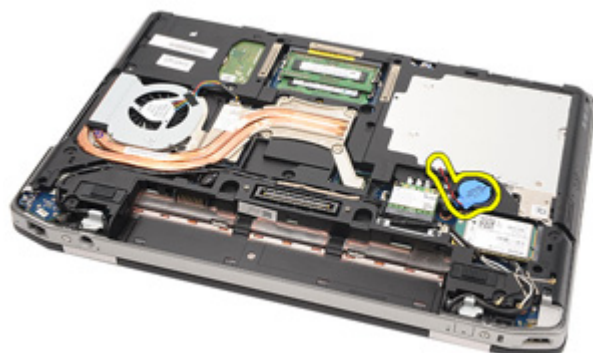
1. Følg procedurerne i *Før du udfører arbejde på computeren*.
2. Fjern *ATG-håndtaget* (kun for E6420 ATG-systemer).
3. Fjern *ATG-portens dæksel* (kun for E6420 ATG-systemer).
4. Fjern *batteriet*.
5. Fjern *SD-kortet*.
6. Fjern *bunddækslet*.
7. Frakobl alle antenner, der er ført over knapcellebatteriet.



8. Tag knapcellebatteriets kabelstik ud af bundkortet.



9. Frigør og fjern knapcellebatteriet fra computeren.



Sådan installeres knapcellebatteriet

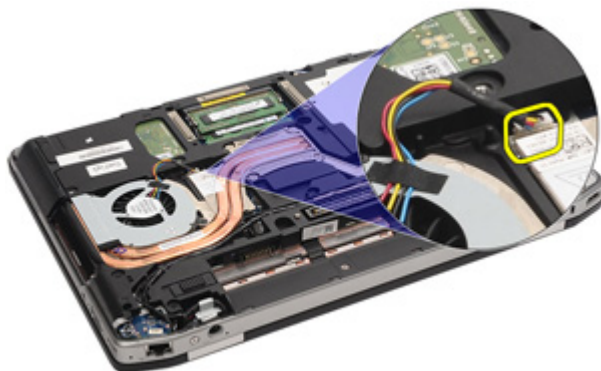
1. Sæt knapcellebatteriet på plads.
2. Tilslut knapcellebatteriets kabel til bundkortet.
3. Tilslut alle antenner, der var ført til knapcellebatteriet.
4. Installer *bunddækslet*.
5. Installer *SD-kortet (Secure Digital)*.
6. Installer *batteriet*.
7. Installer *ATG-portens dæksel* (kun for E6420 ATG-systemer).
8. Installer *ATG-håndtaget* (kun for E6420 ATG-systemer).
9. Følg procedurerne i *Efter du har udført arbejde på computerens indvendige dele*.

Kølelegeme

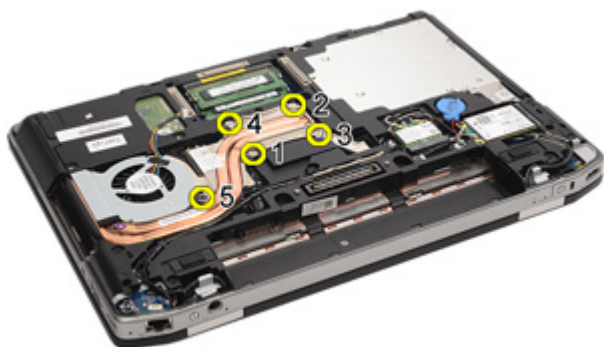
16

Sådan fjernes kølelegemet

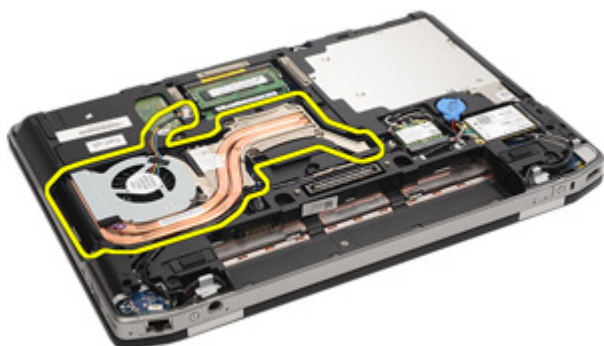
1. Følg procedurerne i *Før du udfører arbejde på computeren*.
2. Fjern *ATG-håndtaget* (kun for E6420 ATG-systemer).
3. Fjern *ATG-portens dæksel* (kun for E6420 ATG-systemer).
4. Fjern *batteriet*.
5. Fjern *SD-kortet*.
6. Fjern *bunddækslet*.
7. Frakobl kølelegemets kabel.



8. Løsn skruerne, der fastgør kølelegemet.



9. Fjern kablet til kølelegemet fra systemet.



10. Drej processorens kamskrue imod urets retning.



11. Fjern processoren fra systemet.



Sådan installeres kølelegemet

1. Indsæt processor tilbage i systemet.
2. Drej processorens kamskrue i urets retning.
3. Anbring kølelegemet i systemet.
4. Starm de fire skruer, der fastgør kølelegemet.
5. Tilslut kølelegemets kabel.
6. Installer *bunddækslet*.
7. Installer *SD-kortet (Secure Digital)*.
8. Installer *batteriet*.
9. Installer *ATG-portens dæksel* (kun for E6420 ATG-systemer).
10. Installer *ATG-håndtaget* (kun for E6420 ATG-systemer).
11. Følg procedurerne i *Efter du har udført arbejde på computerens indvendige dele*.

Bluetooth-kort

17

Sådan fjernes Bluetooth-kortet

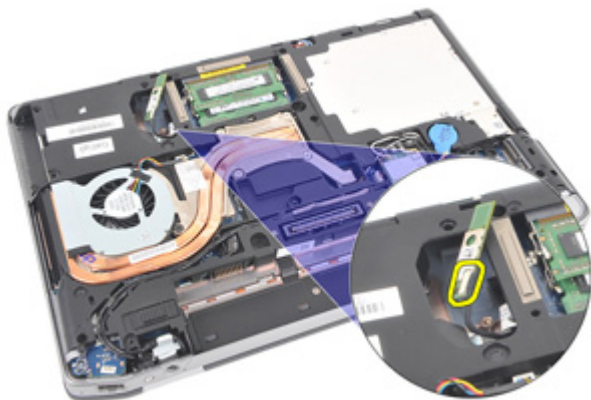
1. Følg procedurerne i *Før du udfører arbejde på computeren*.
2. Fjern *ATG-håndtaget* (kun for E6420 ATG-systemer).
3. Fjern *ATG-portens dæksel* (kun for E6420 ATG-systemer).
4. Fjern *batteriet*.
5. Fjern *SD-kortet (Secure Digital)*.
6. Fjern *bunddækslet*.
7. Fjern *Harddisken*.
8. Fjern skruen, der fastgør bluetooth-kortet til computeren



9. Fjern bluetooth-kortet fra holderen.



10. Frakobl bluetooth-kablet.



Sådan installeres Bluetooth-kortet

1. Tilslut bluetooth-kablet til bluetooth-kortet.
2. Genmonter og stram skruen for at fastgøre bluetooth-kortet til computeren.
3. Installer *harddisken*.
4. Installer *bunddækslet*.
5. Installer *SD-kortet*.
6. Installer *batteriet*.
7. Installer *ATG-portens dæksel* (kun for E6420 ATG-systemer).
8. Installer *ATG-håndtaget* (kun for E6420 ATG-systemer).
9. Følg procedurerne i *Efter du har udført arbejde på computerens indvendige dele*.

Tastaturramme

18

Sådan fjernes tastaturrammen

1. Følg procedurerne i *Før du udfører arbejde på computeren*.
2. Lirk med en plastiksyl tastaturrammen af topkanten for at frigøre det fra computeren.



3. Lirk langs siderne.



4. Frigør tastaturrammens del med tappe.



5. Løft forsigtigt tastaturrammen for at frigøre den fra computeren.



Sådan installeres tastaturrammen

1. Flugt tastatureammen med tastaturet og klik den forsigtigt på plads.
2. Følg procedurerne i *Efter du har udført arbejde på computerens indvendige dele.*

Sådan fjernes tastaturet

1. Følg procedurerne i *Før du udfører arbejde på computeren*.
2. Fjern *batteriet*.
3. Fjern *tastaturetrammen*.
4. Fjern de skruer, der fastgør tastaturet til computerens bund.



5. Fjern skruerne, der fastgør tastaturet på systemet.



6. Vend tastaturet forsigtigt om og læg det mod skærmen.



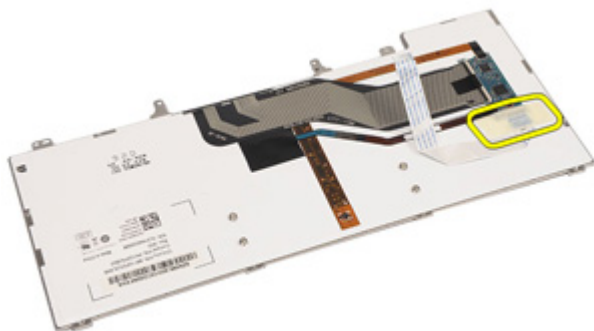
7. Frakobl tastaturets kabel fra bundkortet.



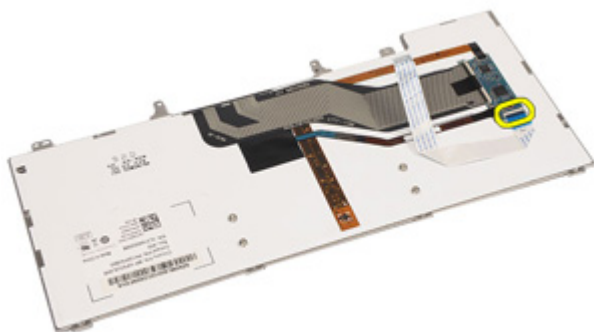
8. Fjern tastaturet fra computeren.



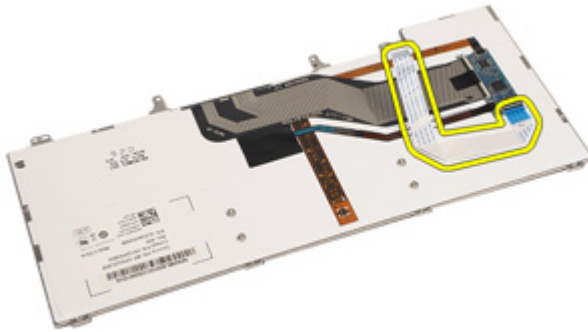
9. Fjern den tape, der fastgør tastaturkablet, fra tastaturet.



10. Lås kabelholderen op.



11. Frakobl og fjern tastaturkablet fra tastaturet.



Sådan installeres tastaturet

1. Tilslut tastaturkablet og fastgør det til tastaturet vha. tapen.
2. Tilslut tastaturkablet til dets stik på bundkortet.
3. Genmonter og stram skruerne, der fastgør tastaturet til computeren.
4. Installer *batteriet*.
5. Installer *tastaturrammen*
6. Følg procedurerne i *Efter du har udført arbejde på computerens indvendige dele*.

Modemkort

20

Sådan fjernes modemkortet

1. Følg procedurerne i *Før du udfører arbejde på computeren*.
2. Fjern *batteriet*.
3. Fjern *tastaturetrammen*.
4. Fjern *tastaturet*.
5. Fjern skruen, der fastgør modemkortet til computeren.



6. Træk tappen ud fra nederunder håndledsstøtten.



7. Løft tappen for at frakoble holderen.



8. Rotér modemkortet i en vinkel.



9. Fjern modemkortet fra stikket væk fra computeren.



10. Frakoble modemkablet fra modemkortet og fjern det fra systemet.

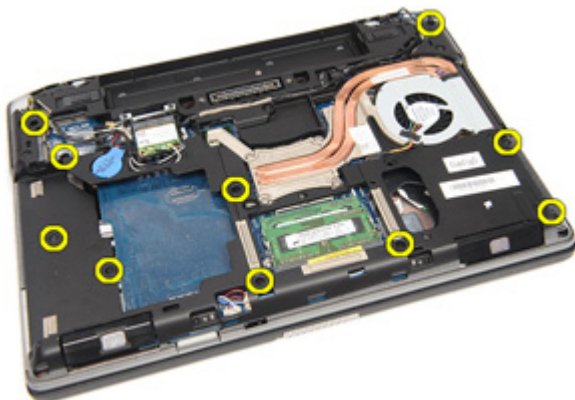


Sådan installeres modemkortet

1. Tilslut modemkablet til modemkortet på bundkortet.
2. Anbring modemkortet i dets stik på computeren.
3. Stram skruen, der fastgør modemkortet til systemet.
4. Installer *tastaturrammen*.
5. Installer *tastaturet*.
6. Installer *batteriet*.
7. Følg procedurerne i *Efter du har udført arbejde på computerens indvendige dele*.

Sådan fjernes håndledsstøtten

1. Følg procedurerne i *Før du udfører arbejde på computeren*.
2. Fjern *ATG-håndtaget* (kun for E6420 ATG-systemer).
3. Fjern *ATG-portens dæksel* (kun for E6420 ATG-systemer).
4. Fjern *batteriet*.
5. Fjern *SD-kortet*.
6. Fjern *bunddækslet*.
7. Fjern det *Optiske drev*.
8. Fjern *Harddisken*.
9. Fjern *WWAN-kortet*.
10. Fjern *Bluetooth-kortet*.
11. Fjern *tastaturetrammen*.
12. Fjern *tastaturet*.
13. Fjern skruerne, der fastgør håndledsstøtten til computeren.



14. Vend systemet og fjern skruerne, der fastgør håndledsstøtten til computeren.



15. Frigør og frakobl kablerne til LED, chipkort, pegefelt, RFID og ExpressCard cable fra bundkortet.



16. Lirk forsigtigt vha. en plastiksyl håndledsstøttens øverste højre hjørne ud og før sylen langs til den højre side af håndledsstøtten for at frigøre tappene.



- 17.** Fortsæt med at føre sylen langs håndledsstøttens top og venstre side indtil alle tappe er frigjort.



- 18.** Løft topsiden i en vinkel på 25 grader, træk håndledsstøtten hen i mod skærmen og fjern den fra computeren.



Sådan installeres håndledsstøtten

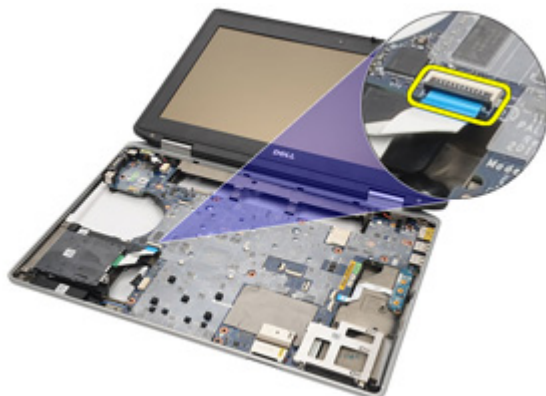
1. Flugt håndledsstøtten med computeren og klik den forsigtigt på plads.
2. Genmonter og stram skruerne, der fastgør håndledsstøtten til bundkortet.
3. Tilslut kablerne til LED, chipkort, pegefelt, RFID og ExpressCard til bundkortet.
4. Genmonter og stram skruerne for at fastgøre håndledsstøtten til computeren.
5. Installer *tastaturet*.
6. Installer *tastaturrammen*.
7. Installer *Bluetooth-kortet*.
8. Installer *WWAN-kortet*.
9. Installer *harddisken*.
10. Installer det *optiske drev*.
11. Installer *bunddækslet*.
12. Installer *SD-kortet (Secure Digital)*.
13. Installer *batteriet*.
14. Installer *ATG-portens dæksel* (kun for E6420 ATG-systemer).
15. Installer *ATG-håndtaget* (kun for E6420 ATG-systemer).
16. Følg procedurerne i *Efter du har udført arbejde på computerens indvendige dele*.

Chipkortlæser

22

Sådan fjernes chipkort

1. Følg procedurerne i *Før du udfører arbejde på computeren*.
2. Fjern *ATG-håndtaget* (kun for E6420 ATG-systemer).
3. Fjern *ATG-portens dæksel* (kun for E6420 ATG-systemer).
4. Fjern *batteriet*.
5. Fjern *SD-kortet*.
6. Fjern *bunddækslet*.
7. Fjern *Harddisken*.
8. Fjern *tastaturetrammen*.
9. Fjern *tastaturet*.
10. Fjern *håndledsstøtten*.
11. Fjern chipkortlæserens kabel fra bundkortet.



12. Fjern skruerne, der fastgør chipkortlæseren til computeren.



13. Fjern chipkortlæseren fra computeren.



Sådan installeres chipkortet

1. Anbring chipkortlæseren på dets oprindelige placering i computeren.
2. Stram chipkortlæserens skruer.
3. Tilslut chipkortlæserens kabel til bundkortet.
4. Installer *håndledsstøtten*.
5. Installer *tastaturet*.
6. Installer *tastaturrammen*.
7. Installer *harddisken*.
8. Installer *bunddækslet*.
9. Installer *SD-kortet*.
10. Installer *batteriet*.
11. Installer *ATG-portens dæksel* (kun for E6420 ATG-systemer).
12. Installer *ATG-håndtaget* (kun for E6420 ATG-systemer).
13. Følg procedurerne i *Efter du har udført arbejde på computerens indvendige dele*.

Sådan fjernes mediekortet

1. Følg procedurerne i *Før du udfører arbejde på computeren*.
2. Fjern *ATG-håndtaget* (kun for E6420 ATG-systemer).
3. Fjern *ATG-portens dæksel* (kun for E6420 ATG-systemer).
4. Fjern *batteriet*.
5. Fjern *SD-kortet*.
6. Fjern det *Optiske drev*.
7. Fjern *bunddækslet*.
8. Fjern *Harddisken*.
9. Fjern *WWAN-kortet*.
10. Fjern *Bluetooth-kortet*.
11. Fjern *tastaturetrammen*.
12. Fjern *tastaturet*.
13. Fjern *håndledsstøtten*.
14. Frakobl mediekortets kabel fra bundkortet.



15. Fjern skruerne, der fastgør mediekortet til computeren.



16. Fjern mediekortet fra computeren.



Sådan installeres mediekortet

1. Flugt mediekortet til dets oprindelige stilling på computeren.
2. Genmonter og stram skruerne, der fastgør mediekortet til computeren.
3. Tilslut mediekortets kabel til bundkortet.
4. Installer ATG-håndtaget (kun for E6420 ATG-systemer).
5. Installer ATG-portens dæksel (kun for E6420 ATG-systemer).
6. Installer *håndledsstøtten*.
7. Installer *tastaturet*.
8. Installer *tastaturrammen*.
9. Installer *WWAN-kortet*.
10. Installer *Bluetooth-kortet*.
11. Installer *harddisken*.
12. Installer det *optiske drev*.
13. Installer *bunddækslet*.
14. Installer *SD-kortet*.
15. Installer *batteriet*.
16. Installer *ATG-portens dæksel* (kun for E6420 ATG-systemer).
17. Installer *ATG-håndtaget* (kun for E6420 ATG-systemer).
18. Følg procedurerne i *Efter du har udført arbejde på computerens indvendige dele*.

Kassette til ExpressCard

24

Sådan fjernes ExpressCard-kassetten

1. Følg procedurerne i *Før du udfører arbejde på computeren*.
2. Fjern *ATG-håndtaget* (kun for E6420 ATG-systemer).
3. Fjern *ATG-portens dæksel* (kun for E6420 ATG-systemer).
4. Fjern *batteriet*.
5. Fjern *SD-kortet*.
6. Fjern *bunddækslet*.
7. Fjern det *Optiske drev*.
8. Fjern *Harddisken*.
9. Fjern *Bluetooth-kortet*.
10. Fjern *tastaturetrammen*.
11. Fjern *tastaturet*.
12. Fjern *håndledsstøtten*.
13. Fjern skruerne, der fastgør ExpressCard-kassetten til computeren.



14. Løft ExpressCard-stikket til en vinkel på 45 grader og fjern stikket.

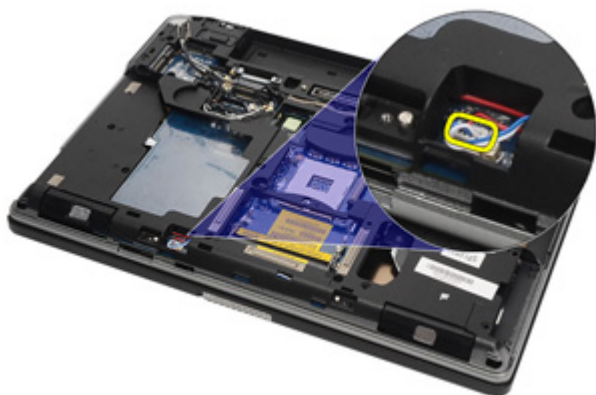


Sådan installeres ExpressCard-kassetten

1. Flugt ExpressCard-kassetten i dens stik.
2. Genmonter og stram skruerne, der fastgør ExpressCard-kassetten til computeren.
3. Installer *håndledsstøtten*.
4. Installer *tastaturet*.
5. Installer *tastaturrammen*.
6. Installer *Bluetooth-kortet*.
7. Installer *harddisken*.
8. Installer det *optiske drev*.
9. Installer *bunddækslet*.
10. Installer *SD-kortet (Secure Digital)*.
11. Installer *batteriet*.
12. Installer *ATG-portens dæksel* (kun for E6420 ATG-systemer).
13. Installer *ATG-håndtaget* (kun for E6420 ATG-systemer).
14. Følg procedurerne i *Efter du har udført arbejde på computerens indvendige dele*.

Sådan fjernes bundkortet

1. Følg procedurerne i *Før du udfører arbejde på computeren*.
2. Fjern *ATG-håndtaget* (kun for E6420 ATG-systemer).
3. Fjern *ATG-portens dæksel* (kun for E6420 ATG-systemer).
4. Fjern *batteriet*.
5. Fjern *SD-kortet (Secure Digital)*.
6. Fjern *bunddækslet*.
7. Fjern *ExpressCard*.
8. Fjern det *Optiske drev*.
9. Fjern *Hukommelsen*.
10. Fjern *Harddisken*.
11. Fjern *WLAN-kortet*.
12. Fjern *WWAN-kortet*.
13. Fjern *knapcellebatteriet*.
14. Fjern *kølelegemet og processoren*.
15. Fjern *Bluetooth-kortet*.
16. Fjern *tastaturetrammen*.
17. Fjern *tastaturet*.
18. Fjern *modemkortet*.
19. Fjern *håndledsstøtten*.
20. Fjern *ExpressCard-kassetten*.
21. Frakobl og frigør højtalerkablerne fra bundkortet.



22. Fjern skruerne fra videokablets holder.



23. Fjern videokablets holder.



24. Frakobl kablerne til videokameret og LED fra bundkortet.



25. Fjern skruen, der fastgør bundkortet til computeren.



26. Vend og fjern skruerne fra bundkortet.



27. Fjern chipkortlæserens kabel, mediekortets kabel og DC-in-kablet.



28. Frakobl bundkortet fra IO-kortet.



29. Skub for at låse bundkortet op fra portstikkene.



30. Fjern bundkortet.



Sådan installeres bundkortet

1. Flugt bundkortet til dets oprindelige stilling på computeren.
2. Tilslut bundkortet fra I/O-kortet.
3. Tilslut chipkortlæserens kabel, mediekortets kabel og DC-in-kablet til bundkortet.
4. Genmonter og stram skruerne, der fastgør bundkortet til computeren.
5. Før og tilslut kablerne til videokamera og LED til bundkortet.
6. Anbring videokablets holder og stram skruerne, der fastgør videokablets holder til bundkortet.
7. Tilslut højttalerkablet til stikket på bundkortet.
8. Installer *ExpressCard-kassetten*
9. Installer *håndledsstøtten*.
10. Installer *Modemkortet*.
11. Installer *tastaturet*.
12. Installer *tastaturrammen*.
13. Installer *Bluetooth-kortet*.
14. Installer *kølelegeme og processor*.
15. Installer *knapcellebatteriet*
16. Installer *WWAN-kortet*.
17. Installer *WLAN-kortet*.
18. Installer *harddisken*.
19. Installer *hukommelsen*.
20. Installer det *optiske drev*.
21. Installer *ExpressCard*.
22. Installer *bunddækslet*.
23. Installer *SD-kortet*.
24. Installer *batteriet*.
25. Installer *ATG-portens dæksel* (kun for E6420 ATG-systemer).
26. Installer *ATG-håndtaget* (kun for E6420 ATG-systemer).
27. Følg procedurerne i *Efter du har udført arbejde på computerens indvendige dele*.

Sådan fjernes højtalerne

1. Følg procedurerne i *Før du udfører arbejde på computeren*.
2. Fjern *ATG-håndtaget* (kun for E6420 ATG-systemer).
3. Fjern *ATG-portens dæksel* (kun for E6420 ATG-systemer).
4. Fjern *batteriet*.
5. Fjern *SD-kortet (Secure Digital)*.
6. Fjern *bunddækslet*.
7. Fjern *ExpressCard*.
8. Fjern det *Optiske drev*.
9. Fjern *Hukommelsen*.
10. Fjern *Harddisken*.
11. Fjern *WLAN-kortet*.
12. Fjern *WWAN-kortet*.
13. Fjern *knapcellebatteriet*.
14. Fjern *kølelegemet og processoren*.
15. Fjern *Bluetooth-kortet*.
16. Fjern *tastaturetrammen*.
17. Fjern *tastaturet*.
18. Fjern *modemkortet*.
19. Fjern *håndledsstøtten*.
20. Fjern *ExpressCard-kassetten*.
21. Fjern *Bundkortet*.
22. Fjern skuerne fra højtalermodulet.



23. Fjern højtalerkablet.



24. Fjern højtaleren fra systemet.

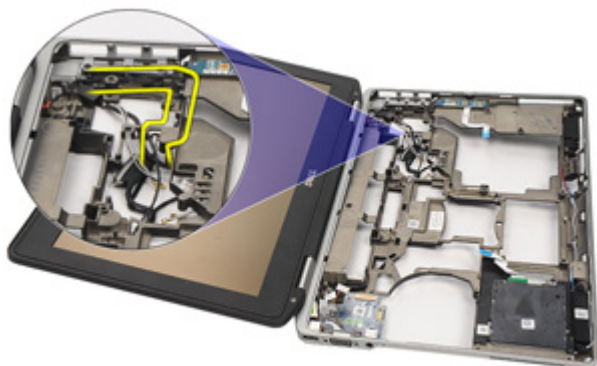


Sådan installeres højtalerner

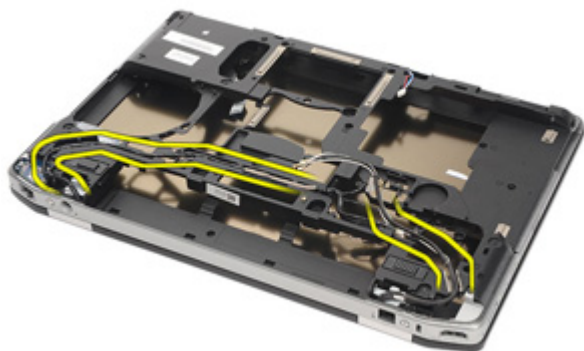
1. Anbring højtaleren tilbage i systemet.
2. Før højtalerkablet.
3. Stram skruerne, der fastgør højtalermodulet.
4. Installer *bundkortet*
5. Installer *ExpressCard-kassetten*.
6. Installer *håndledsstøtten*.
7. Installer *Modemkortet*.
8. Installer *tastaturet*.
9. Installer *tastaturrammen*.
10. Installer *Bluetooth-kortet*.
11. Installer *kølelegeme og processor*.
12. Installer *knappedækslet*
13. Installer *WWAN-kortet*.
14. Installer *WLAN-kortet*.
15. Installer *harddisken*.
16. Installer *hukommelsen*.
17. Installer det *optiske drev*.
18. Installer *ExpressCard*.
19. Installer *bunddækslet*.
20. Installer *SD-kortet*.
21. Installer *batteriet*.
22. Installer *ATG-portens dæksel* (kun for E6420 ATG-systemer).
23. Installer *ATG-håndtaget* (kun for E6420 ATG-systemer).
24. Følg procedurerne i *Efter du har udført arbejde på computerens indvendige dele*.

Sådan fjernes modemstikket

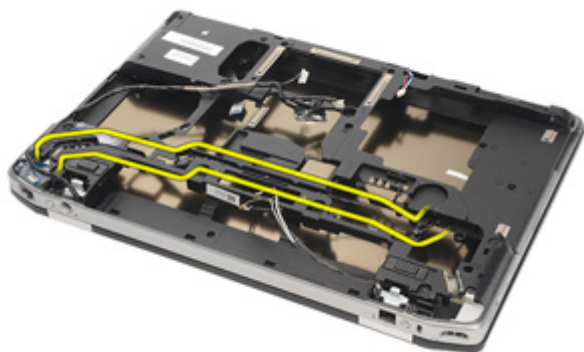
1. Følg procedurerne i *Før du udfører arbejde på computeren*.
2. Fjern *ATG-håndtaget* (kun for E6420 ATG-systemer).
3. Fjern *ATG-portens dæksel* (kun for E6420 ATG-systemer).
4. Fjern *batteriet*.
5. Fjern *SD-kortet (Secure Digital)*.
6. Fjern *bunddækslet*.
7. Fjern *modemstikproppen*.
8. Fjern *ExpressCard*.
9. Fjern det *Optiske drev*.
10. Fjern *Hukommelsen*.
11. Fjern *Harddisken*.
12. Fjern *WLAN-kortet*.
13. Fjern *WWAN-kortet*.
14. Fjern *knapcellebatteriet*.
15. Fjern *kølelegemet og processoren*.
16. Fjern *Bluetooth-kortet*.
17. Fjern *tastaturetrammen*.
18. Fjern *tastaturet*.
19. Fjern *modemkortet*.
20. Fjern *håndledsstøtten*.
21. Fjern *ExpressCard-kassetten*.
22. Fjern *Bundkortet*.
23. Fjern modemkablet.



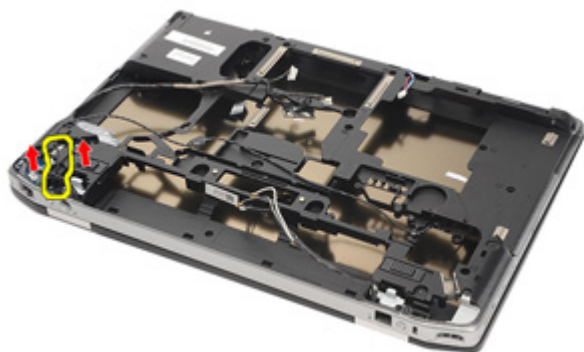
24. Fjern kablerne til video og trådløs antenne.



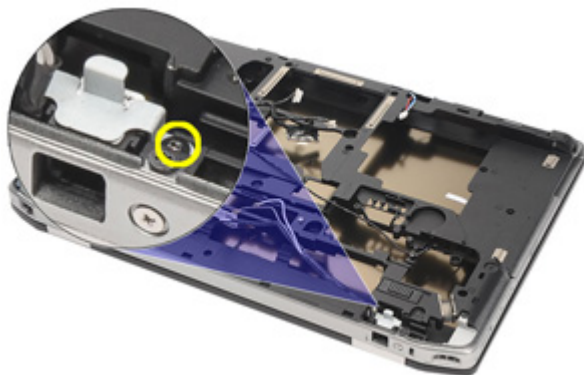
25. Fjern modemkablet.



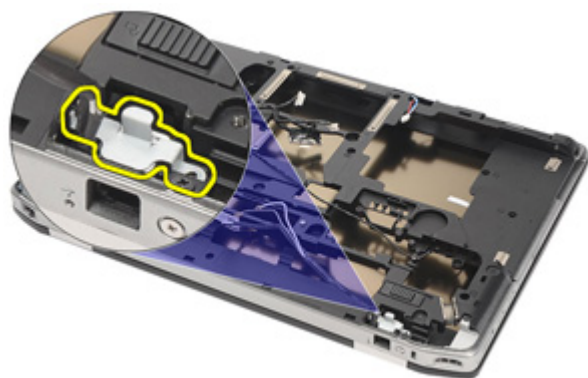
26. Træk enden af modem-til-bundkort-stikket ud.



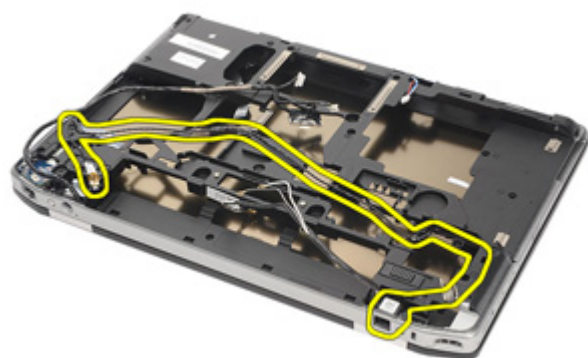
27. Fjern skruen fra modemkablets holder.



28. Fjern modemkablets holder.



29. Fjern hele modemkabelmodulet ved at trække det ud af bunden.



Sådan installeres modemstikket

1. Anbring modemkabelmodulet i bunden.
2. Anbring modemkablets holder.
3. Stram skruen, der fastgør modemkablets holder.
4. Tilslut enden af modem-til-bundkort-stikket.
5. Før modemkablet.
6. Før kablerne til video og trådløs antenne.
7. Installer *bundkortet*
8. Installer *ExpressCard-kassetten*
9. Installer *håndledsstøtten*.
10. Installer *Modemkortet*.
11. Installer *tastaturet*.
12. Installer *tastaturrammen*.
13. Installer *Bluetooth-kortet*.
14. Installer *kølelegeme og processor*.
15. Installer *knapcellebatteriet*
16. Installer *WWAN-kortet*.
17. Installer *WLAN-kortet*.
18. Installer *harddisken*.
19. Installer *hukommelsen*.
20. Installer det *optiske drev*.
21. Installer *ExpressCard*.
22. Sådan installeres *modemstikproppen*.
23. Installer *bunddækslet*.
24. Installer *SD-kortet*.
25. Installer *batteriet*.
26. Installer *ATG-portens dæksel* (kun for E6420 ATG-systemer).
27. Installer *ATG-håndtaget* (kun for E6420 ATG-systemer).
28. Følg procedurerne i *Efter du har udført arbejde på computerens indvendige dele*.

Sådan fjernes Input/Output (I/O)-kortet

1. Følg procedurerne i *Før du udfører arbejde på computeren*.
2. Fjern *ATG-håndtaget* (kun for E6420 ATG-systemer).
3. Fjern *ATG-portens dæksel* (kun for E6420 ATG-systemer).
4. Fjern *batteriet*.
5. Fjern *SD-kortet (Secure Digital)*.
6. Fjern *bunddækslet*.
7. Fjern *ExpressCard*.
8. Fjern det *Optiske drev*.
9. Fjern *Hukommelsen*.
10. Fjern *Harddisken*.
11. Fjern *WLAN-kortet*.
12. Fjern *WWAN-kortet*.
13. Fjern *knapcellebatteriet*.
14. Fjern *kølelegemet og processoren*.
15. Fjern *Bluetooth-kortet*.
16. Fjern *tastaturetrammen*.
17. Fjern *tastaturet*.
18. Fjern *modemkortet*.
19. Fjern *håndledsstøtten*.
20. Fjern *ExpressCard-kassetten*.
21. Fjern skruen, der fastgør I/O kortet til computeren.



22. Fjern I/O-kortet fra computeren.

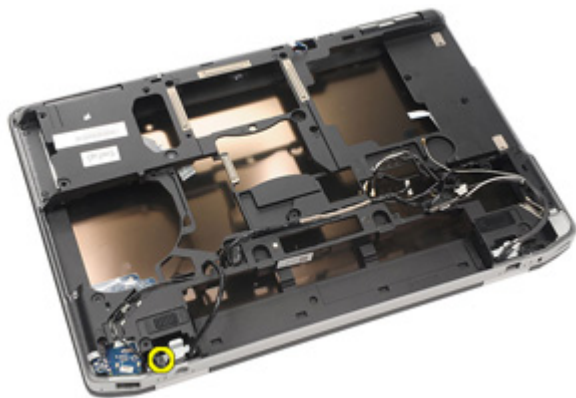


Sådan installeres Input/Output (I/O)-kortet

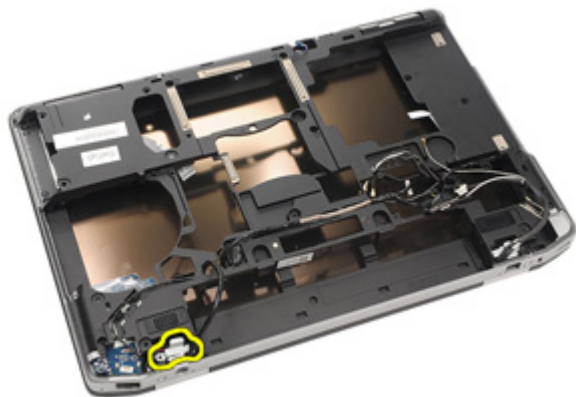
1. Anbring I/O-kortet i computeren.
2. Stram skruen, der fastgør I/O kortet til computeren.
3. Installer *bundkortet*
4. Installer *ExpressCard-kassetten*
5. Installer *håndledsstøtten*.
6. Installer *Modemkortet*.
7. Installer *tastaturet*.
8. Installer *tastaturrammen*.
9. Installer *Bluetooth-kortet*.
10. Installer *kølelegeme og processor*.
11. Installer *knopcellebatteriet*
12. Installer *WWAN-kortet*.
13. Installer *WLAN-kortet*.
14. Installer *harddisken*.
15. Installer *hukommelsen*.
16. Installer det *optiske drev*.
17. Installer *ExpressCard*.
18. Installer *bunddækslet*.
19. Installer *SD-kortet*.
20. Installer *batteriet*.
21. Installer *ATG-portens dæksel*(kun for E6420 ATG-systemer).
22. Installer *ATG-håndtaget*(kun for E6420 ATG-systemer).
23. Følg procedurerne i *Efter du har udført arbejde på computerens indvendige dele*.

Sådan fjernes DC-In-port

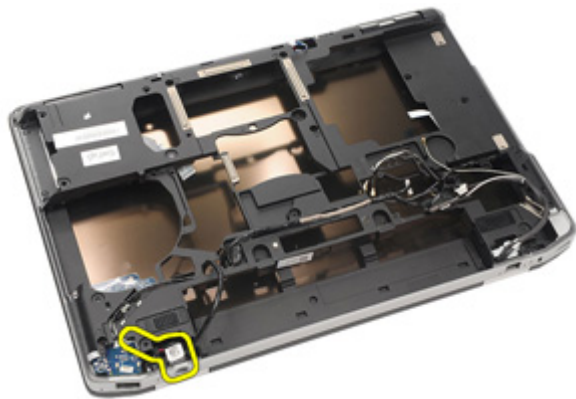
1. Følg procedurerne i *Før du udfører arbejde på computeren*.
2. Fjern *ATG-håndtaget* (kun for E6420 ATG-systemer).
3. Fjern *ATG-portens dæksel* (kun for E6420 ATG-systemer).
4. Fjern *batteriet*.
5. Fjern *SD-kortet (Secure Digital)*.
6. Fjern *bunddækslet*.
7. Fjern *ExpressCard*.
8. Fjern det *Optiske drev*.
9. Fjern *Hukommelsen*.
10. Fjern *Harddisken*.
11. Fjern *WLAN-kortet*.
12. Fjern *WWAN-kortet*.
13. Fjern *knapcellebatteriet*.
14. Fjern *kølelegemet og processoren*.
15. Fjern *Bluetooth-kortet*.
16. Fjern *tastaturetrammen*.
17. Fjern *tastaturet*.
18. Fjern *modemkortet*.
19. Fjern *håndledsstøtten*.
20. Fjern *ExpressCard-kassetten*.
21. Fjern *Bundkortet*.
22. Fjern skruen, der fastgør DC-in-beslaget.



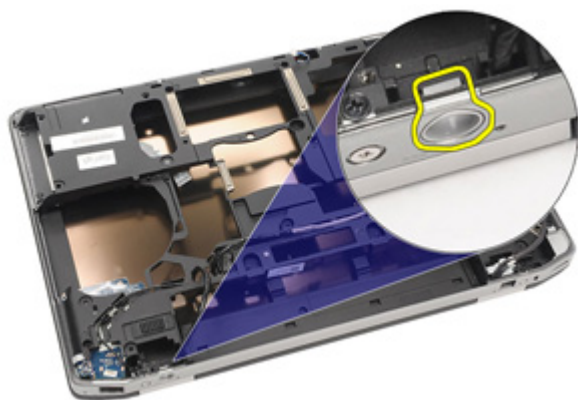
23. Fjern DC-In-beslaget.



24. Fjern DC-In-kablet fra systemet.



25. Skub the DC-In-rammen ind og fjern det fra systemet.

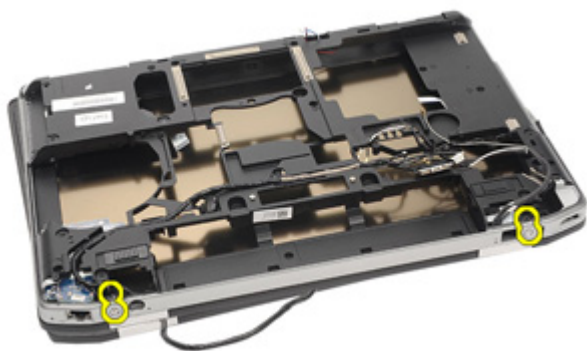


Sådan installeres DC-In-port

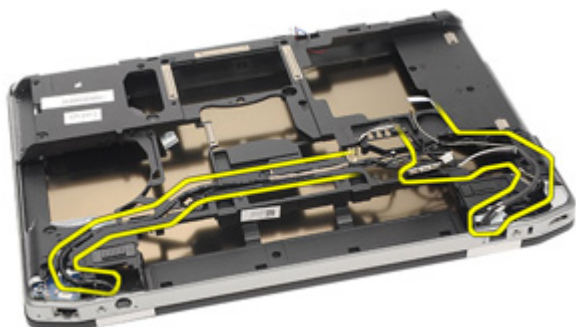
1. Skub DC-in-rammen og anbring den i systemet.
2. Anbring DC-in-kablet i systemet.
3. Indsæt DC-In-beslaget.
4. Stram skruen, der fastgør DC-in-beslaget.
5. Installer *bundkortet*
6. Installer *ExpressCard-kassetten*.
7. Installer *håndledsstøtten*.
8. Installer *Modemkortet*.
9. Installer *tastaturet*.
10. Installer *tastaturrammen*.
11. Installer *Bluetooth-kortet*.
12. Installer *kølelegeme og processor*.
13. Installer *knapcellebatteriet*
14. Installer *WWAN-kortet*.
15. Installer *WLAN-kortet*.
16. Installer *harddisken*.
17. Installer *hukommelsen*.
18. Installer det *optiske drev*.
19. Installer *ExpressCard*.
20. Installer *bunddækslet*.
21. Installer *SD-kortet*.
22. Installer *batteriet*.
23. Installer *ATG-portens dæksel* (kun for E6420 ATG-systemer).
24. Installer *ATG-håndtaget* (kun for E6420 ATG-systemer).
25. Følg procedurerne i *Efter du har udført arbejde på computerens indvendige dele*.

Sådan fjernes skærmmodulet

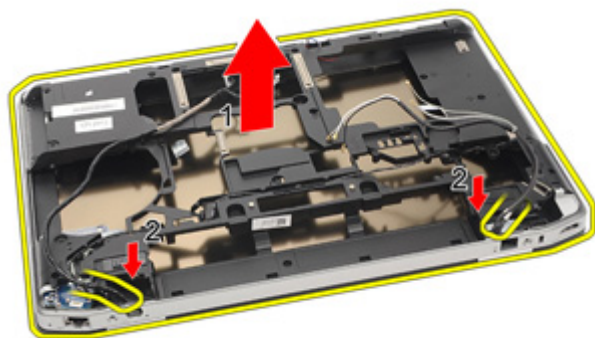
1. Følg procedurerne i *Før du udfører arbejde på computeren*.
2. Fjern *ATG-håndtaget* (kun for E6420 ATG-systemer).
3. Fjern *ATG-portens dæksel* (kun for E6420 ATG-systemer).
4. Fjern *batteriet*.
5. Fjern *SD-kortet (Secure Digital)*.
6. Fjern *bunddækslet*.
7. Fjern *ExpressCard*.
8. Fjern det *Optiske drev*.
9. Fjern *Hukommelsen*.
10. Fjern *Harddisken*.
11. Fjern *WLAN-kortet*.
12. Fjern *WWAN-kortet*.
13. Fjern *knapcellebatteriet*.
14. Fjern *kølelegemet og processoren*.
15. Fjern *Bluetooth-kortet*.
16. Fjern *tastaturetrammen*.
17. Fjern *tastaturet*.
18. Fjern *modemkortet*.
19. Fjern *håndledsstøtten*.
20. Fjern *ExpressCard-kassetten*.
21. Fjern *Bundkortet*.
22. Fjern *DC-In-porten*.
23. Fjern skruerne, der fastgør skærmmodulet til computeren.



24. Fjern stik til antenner, video og kamera.



25. Løft hele bunden op mens kablet føres ned via bunden.



Sådan installeres skærmmodul

1. Flugt skærmmodul i dets oprindelige stilling på computeren.
2. Før stik til antenner, video og kamera.
3. Installer *DC in-porten*.
4. Installer *bundkortet*
5. Installer *ExpressCard-kassetten*
6. Installer *håndledsstøtten*.
7. Installer *Modemkortet*.
8. Installer *tastaturet*.
9. Installer *tastaturrammen*.
10. Installer *Bluetooth-kortet*.
11. Installer *kølelegeme og processor*.
12. Installer *knappedækslet*
13. Installer *WWAN-kortet*.
14. Installer *WLAN-kortet*.
15. Installer *harddisken*.
16. Installer *hukommelsen*.
17. Installer det *optiske drev*.
18. Installer *ExpressCard*.
19. Installer *bunddækslet*.
20. Installer *SD-kortet (Secure Digital)*.
21. Installer *batteriet*.
22. Installer *ATG-portens dæksel* (kun for E6420 ATG-systemer).
23. Installer *ATG-håndtaget* (kun for E6420 ATG-systemer).
24. Følg procedurerne i *Efter du har udført arbejde på computerens indvendige dele*.

Fjern dækslerne til skærmhængslerne

1. Følg procedurerne i *Før du udfører arbejde på computeren*.
2. Fjern *ATG-håndtaget* (kun for E6420 ATG-systemer).
3. Fjern *ATG-portens dæksel* (kun for E6420 ATG-systemer).
4. Fjern *batteriet*.
5. Fjern *SD-kortet (Secure Digital)*.
6. Fjern *bunddækslet*.
7. Fjern *ExpressCard*.
8. Fjern det *Optiske drev*.
9. Fjern *Hukommelsen*.
10. Fjern *Harddisken*.
11. Fjern *WLAN-kortet*.
12. Fjern *WWAN-kortet*.
13. Fjern *knapcellebatteriet*.
14. Fjern *kølelegemet og processoren*.
15. Fjern *Bluetooth-kortet*.
16. Fjern *tastaturetrammen*.
17. Fjern *tastaturet*.
18. Fjern *modemkortet*.
19. Fjern *håndledsstøtten*.
20. Fjern *ExpressCard-kassetten*.
21. Fjern *Bundkortet*.
22. Fjern *DC-In-porten*.
23. Fjern *skærmmodulet*.
24. Lirk dækslet til skærmhængslet af det venstre hængsel.



25. Fjern dækslet til skærmhængslet fra det venstre hængsel.



26. Lirk dækslet til skærmhængslet af det højre hængsel.



27. Fjern dækslet til skærmhængslet fra det højre hængsel.



Installer dækslerne til skærmhængslerne

1. Anbring skærmhængslerne i passende stilling.
2. Genmonter dækslet til skærmhængslet på computeren.
3. Installer *skærmmodulet*.
4. Installer *DC-in-porten*.
5. Installer *bundkortet*
6. Installer *ExpressCard-kassetten*
7. Installer *håndledsstøtten*.
8. Installer *Modemkortet*.
9. Installer *tastaturet*.
10. Installer *tastaturrammen*.
11. Installer *Bluetooth-kortet*.
12. Installer *kølelegeme og processor*.
13. Installer *knapcellebatteriet*
14. Installer *WWAN-kortet*.
15. Installer *WLAN-kortet*.
16. Installer *harddisken*.
17. Installer *hukommelsen*.
18. Installer det *optiske drev*.
19. Installer *ExpressCard*.
20. Installer *bunddækslet*.
21. Installer *SD-kortet*.
22. Installer *batteriet*.
23. Installer *ATG-portens dæksel* (kun for E6420 ATG-systemer).
24. Installer *ATG-håndtaget* (kun for E6420 ATG-systemer).
25. Følg procedurerne i *Efter du har udført arbejde på computerens indvendige dele*.

Skærmramme

32

Sådan fjernes skærmrammen

1. Følg procedurerne i *Før du udfører arbejde på computeren*.
2. Fjern *batteriet*.
3. Lirk skærmrammens venstre og højre kanter.



4. Arbejd på langs til skærmrammens top- og bundkanter.



5. Fjern skærmrammen.



Sådan installeres skærmmrammen

1. Anbring skærmmrammen i systemet.
2. Arbejd på langs til skærmmrammens top- og bundkanter.
3. Tryk på skærmmrammens venstre og højre kanter.
4. Installer *batteriet*.
5. Følg procedureerne i *Efter du har udført arbejde på computerens indvendige dele*.

Skærmpanel

33

Sådan fjernes skærmpanelet

1. Følg procedurerne i *Før du udfører arbejde på computeren*.
2. Fjern *batteriet*.
3. Fjern *skærmrammen*.
4. Fjern skruerne, der fastgør skærmpanelet til skærmmodulet.



5. Vend skærmpanelet om.



6. Frakobl tappen til LVDS (Low-Voltage Differential Signaling)-kablets stik fra skærmpanelet.



7. Frakobl LVDS (Low-Voltage Differential Signaling)-kablet fra skærmpanelet.



8. Fjern skærmpanelet fra skærmmodulet.

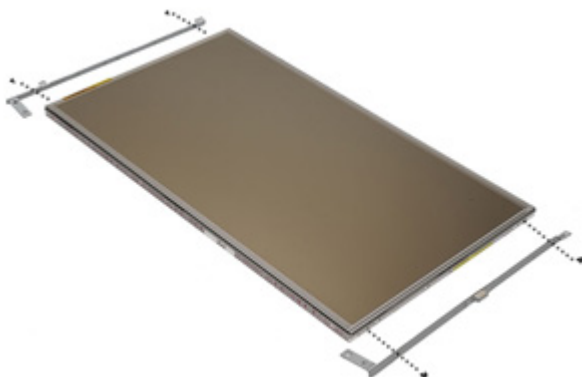


Sådan installeres skærmpanelet

1. Flugt skærmpanelet i dets oprindelige stilling på skærmmodulet.
2. Tilslut LVDS (Low-Voltage Differential Signaling)-kablet til skærmpanelet.
3. Stram skruerne, der fastgør skærmpanelet til skærmmodulet.
4. Installer *LCD-rammen*.
5. Installer *batteriet*.
6. Følg procedurerne i *Efter du har udført arbejde på computerens indvendige dele*.

Sådan fjernes skærmbeslaget

1. Følg procedurerne i *Før du udfører arbejde på computeren*.
2. Fjern *batteriet*.
3. Fjern *skærrammen*.
4. Fjern *skærmpanelet*.
5. Fjern skruerne på begge sider af skærmpanelet og fjern skærmbeslaget.



Sådan installeres skærmbeslaget

1. Anbring skærmbeslaget og stram skruerne på begge sider af skærmpanelet.
2. Installer *skærmpanelet*.
3. Installer *LCD-rammen*.
4. Installer *batteriet*.
5. Følg procedurerne i *Efter du har udført arbejde på computerens indvendige dele*.

Sådan fjernes kameraet

1. Følg procedurerne i *Før du udfører arbejde på computeren*.
2. Fjern *batteriet*.
3. Fjern *skærmrammen*.
4. Fjern *skærmpanelet*.
5. Frakobl kamerakablet fra kameramodulet.



6. Fjern skruen, der fastgør kameraet fast til skærmmodulet.



7. Fjern kameraet fra skærmen.



Sådan installeres kameraet

1. Anbring kameramodulet i dets oprindelige placering på skærmmodulet.
2. Stram skruen, der fastgør kameraet til skærmmodulet.
3. Tilslut kamerakablet til kameraet.
4. Installer *skærmpanelet*.
5. Installer *skærmrammen*.
6. Installer *batteriet*.
7. Følg procedurerne i *Efter du har udført arbejde på computerens indvendige dele*.

Tekniske specifikationer



BEMÆRK: Udvalget kan variere fra område til område. Følgende specifikationer er udelukkende dem, som ifølge loven skal følge med computeren. Du kan finde flere oplysninger om computerens konfiguration, ved at klikke på **Start** → **Hjælp og Support** vælge indstillingen for visning af oplysninger om computeren.

Systemoplysninger

Chipsæt	Intel Mobile Express-serien 6 chipsæt
DRAM-busbredde	64-bit
Flash EPROM	SPI 32 Mbit
PCIe Gen1 bus	100 MHz

Processor

Typer	<ul style="list-style-type: none">• Intel Core i3-serien (kun tilgængelig med med Latitude E6420)• Intel Core i5-serien med Turbo Boost technology 2.0• Intel Core i7-serien med Turbo Boost technology 2.0
L2 cache-lager	op til 6 MB
Ekstern busfrekvens	1333 MHz

Hukommelse

Hukommelsesstik	to SODIMM-stik
Hukommelseskapacitet	1 GB, 2 GB eller 4 GB
Hukommelsestype	DDR3 SDRAM (1333 MHz)
Hukommelse (minimum)	2 GB
Hukommelse (maksimum)	8 GB

Audio (Lyd)

Type	fire-kanals High Definition-lyd
Controller	IDT 92HD90
Stereokonvertering grænseflade:	24-bit (analog-til-digital og digital-til-analog)
Intern	high definition-lyd
Ekstern	stik til indgående mikrofon/ stereohovedtelefoner/eksterne højtalere
Højttalere	to
Intern højttalerforstærker	0,5 W (typisk) pr. kanal
Lydstyrkestyring	taster til tastaturfunktioner og programmener

Video (Video)

Videotype	<ul style="list-style-type: none">• integreret på bundkortet• diskret
Databus:	
UMA	indbygget skærmbort
Diskret	<ul style="list-style-type: none">• PCI-E x16 Gen1• PCI-E x16 Gen2
Controller:	
UMA	
Latitude E6420	Intel HD graphics
Latitude E6420 ATG	Intel HD Graphics 3000
Diskret	NVIDIA NVS 4200M Discrete Graphics (512 MB DDR3)

Kommunikation

Netværkskort	10/100/1000 Mbps Ethernet LAN
--------------	-------------------------------

Kommunikation

Trådløst	intern trådløst, lokalt netværk (Wireless Local Area Network – WLAN) og trådløst wide area network (Wireless Wide Area Network – WWAN)
----------	--

Porte og stik

Audio (Lyd)	stik til mikrofon, stereohovedtelefoner/eksterne højtalere
Video (Video)	<ul style="list-style-type: none">• et 15-benet VGA-stik• et 19-benet HDMI-stik
Netværkskort	et RJ-45 stik
USB	tre 4-bens USB 2.0-kompatible stik og et eSATA/USB 2.0-kompatible stik
Hukommelseskortlæser	en 5-i-1-hukommelseskortlæser

Kontaktfri chipkort

Undestøttede chipkort/teknologier	ISO14443A – 106 kbps, 212 kbps, 424 kbps og 848 kbps ISO14443B – 106 kbps, 212 kbps, 424 kbps og 848 kbps ISO15693 HID iClass FIPS201 NXP Desfire
-----------------------------------	---

Skærm

Type	WLED (white Light Emitting Diode)-skærm
Størrelse	14,0" high definition (HD)
Aktivt areal (X/Y)	309,40 mm x 173,95 mm
Mål:	
Højde	192,50 mm
Bredde	324,00 mm
Diagonal	355,60 mm
Maksimal opløsning:	1366 x 768 pixel ved 263 K-farver
Maksimal lysstyrke	

Skærm

Latitude E6420	200 nit
Latitude E6420 ATG	730 nit
Betjeningsvinkel	0° (lukket) til 135°
Opdateringshastighed	60 Hz
Mindste betragtningsvinkel:	
Latitude E6420	
Horisontalt	+/- 40°
Vertikalt	+10°/-30°
Latitude E6420 ATG	
Horisontalt	+/- 50°
Vertikalt	+/- 40°
Pixelafstand	0,2265 mm

Tastatur

Antal taster	USA: 86 taster, Storbritannien: 87 taster, Brasilien: 87 taster og Japan: 90 taster
Layout	QWERTY/AZERTY/Kanji

Pegefelt

Aktivt område:	
X-akse	80,00 mm
Y-akse	40,70 mm

Batteri

Type	<ul style="list-style-type: none">• "Smart" lithium-ion med 4 celler (kun tilgængelig med Latitude E6420)• "Smart" litium-ion med 6 celler• "Smart" litium-ion med 9 celler
------	---

Mål:

Batteri

4 celler og 6 celler

Dybde	48,08 mm
Højde	20,00 mm
Bredde	208,00 mm

9 celler

Dybde	71,79 mm
Højde	20,00 mm
Bredde	214,00 mm

Vægt:

6 celler 345,00 g

9 celler 524,00 g

Opladningstid for et batteri med 6 celler når computeren er slukket ca. 1 time til 80% kapacitet og 2 timer til 100% kapacitet.

Spænding

4 celler 14,80 VDC

6-celler og 9-celler 11,10 VDC

Temperaturområde:

Latitude E6420

Drift 0 °C til 35 °C

Ikke i drift -40 °C til 65 °C

Latitude E6420 ATG

Drift 0 °C til 60 °C

Ikke i drift -51 °C til 71 °C


Knapcellebatteri 3 V CR2032 litium-knapcellebatteri

Vekselstrømsadapter

Latitude E6420

Latitude E6420 ATG

Vekselstrømsadapter

Type	65 W, 90 W eller 150 W	90 W
	 BEMÆRK: 65 W vekselstrømsadapter er kun tilgængelig til computere med indbygget skærmkort.	
Indgangsspænding	100 til 240 VAC	100 til 240 VAC
Indgangsstrøm (maksimum)	1,50 A/1,60 A/1,70 A/2,10 A	1,50 A/1,60 A/1,70 A
Indgangsfrekvens	50 til 60 Hz	50 til 60 Hz
Udgangsspænding	65 W, 90 W eller 150 W	90 W
Udgangsstrøm	3,34 A, 4,62 A og 7,70 A (kontinuerligt)	4,62 A (kontinuerligt)
Nominal udgangsspænding	19,5 +/- 1,0 VDC	19,5 +/- 1,0 VDC
Temperaturområde:		
Drift	0 °C til 40 °C	0 °C til 40 °C
Ikke i drift	-40 °C til 70 °C	-40 °C til 70 °C

Fysisk

Latitude E6420

Højde	26,90 mm til 32,40 mm
Bredde	352,00 mm
Dybde	241,00 mm

Fysisk

Vægt (med batteri med 4 celler)	2,07 kg
Latitude E6420 ATG	
Højde	29,00 mm til 37,70 mm
Bredde	357,30 mm
Dybde	246,50 mm
Vægt (med batteri med 6 celler og air-bay)	2,69 kg

Miljø

Temperatur:

Latitude E6420

Drift	0 °C til 35 °C
Opbevaring	-40 °C til 65 °C

Latitude E6420 ATG

Drift	0 °C til 60 °C
Opbevaring	-51 °C til 71 °C

* Testet konfiguration er uden optisk drev

Relativ luftfugtighed (maksimum):

Drift	10% til 90% (ikke-kondenserende)
Opbevaring	5% til 95% (ikke-kondenserende)

Højde over havet (maksimum):

Drift	-15,2 m til 3048 m
Ikke i drift	-15,2 m til 10.668 m

Luftbåret forureningsniveau G1 eller lavere som defineret af ISA-71.04-1985

System Setup (Systeminstallation)

37

Installation oversigt

Med System Setup (Systeminstallation) kan du:

- ændre systemkonfigurationsoplysningerne, når du har tilføjet, ændret eller fjernet hardware i computeren.
- angive eller ændre en brugerdefinerbar indstilling, som f.eks. brugeradgangskoden.
- aflæse aktuel hukommelsesmængde eller angive, hvilken type harddisk der er installeret.

Inden du foretager ændringer under System Setup (Systeminstallation), anbefales det, at du skriver oplysningerne fra skærbilledet med System Setup (Systeminstallation) ned, så du har dem til fremtidig reference.



FORSIGTIG: Medmindre du er en erfaren computerbruger, skal du undlade at ændre indstillingerne for dette program. Nogle ændringer kan bevirke, at computeren ikke fungerer korrekt.

Adgang til systeminstallationsprogrammet

1. Tænd (eller genstart) computeren.
2. Når det blå DELL-logo vises, skal du vente, indtil F2-prompten vises.
3. Når F2-prompten vises, skal du straks trykke på <F2>.



BEMÆRK: F2-prompten indikerer, at tastaturet er initialiseret. Denne prompt kan blive vist meget hurtigt, så du skal holde øje med den og derefter trykke på <F2>. Hvis du trykker på <F2>, inden prompten vises, registreres tastetrykket ikke.

4. Hvis du venter for længe, og operativsystemlogoet vises, skal du vente, indtil du ser skrivebordet i Microsoft Windows. Luk derefter computeren ned, og forsøg igen.


Menu for System Setup (Systeminstallation)


Følgende afsnit beskriver menuindstillingerne i systeminstallationsprogrammet:

Generelt

Indstilling	Beskrivelse
Systemoplysninger	<p>Afsnittet viser computerens primære hardwarefunktioner.</p> <ul style="list-style-type: none">• Systemoplysninger• Hukommelsesoplysninger• Processoroplysninger• Enhedsoplysninger
Batterioplysninger	<p>Viser batteriets status og vekselstrømsadaptertypen, der er koblet til computeren.</p>
Startrækkefølge	<p>Lader dig ændre rækkefølgen, i hvilken computeren forsøger at finde et operativsystem</p> <ul style="list-style-type: none">• Diskette Drive (Diskettedrev)• Internal HDD (Intern harddisk)• USB Storage Device (USB-lagerenhed)• CD/DVD/CD-RW Drive (CD/DVD/CD-RW-drev)• Onboard NIC (Indbygget netværkskort)• Cardbus NIC (Cardbus-netværkskort) <p>Du kan også vælge Boot List Option (Indstilling for startlisten). Indstillingerne er:</p> <ul style="list-style-type: none">• Legacy (ældre)• UEFI
Date/Time (Dato/klokkeslæt)	<p>Lader dig ændre computerens dato og klokkeslæt.</p>

System Configuration (Systemkonfiguration)

Indstilling	Beskrivelse
 BEMÆRK: System Configuration (Systemkonfiguration) indeholder funktioner og indstillinger, som er relateret til indbyggede systemenheder. Afhængigt af computeren og de installerede enheder er det muligvis ikke alle elementer i dette afsnit, der vises.	
Integrated NIC (Indbygget netværkskort)	Lader dig konfigurere den indbyggede netværkscontroller. Indstillingerne er: <ul style="list-style-type: none">• Disabled (Deaktiveret)• Enabled (Aktiveret)• Enabled w/PXE (Aktiveret m/PXE) Standardindstilling: Enabled w/PXE (Aktiveret m/PXE)
System Management (Systemhåndtering)	Lader dig styre mekanismen til systemhåndtering. Indstillingerne er: <ul style="list-style-type: none">• Disabled (Deaktiveret)• DASH/ASF 2.0 Standardindstilling: DASH/ASF 2,0
Parallel Port (Parallelport)	Lader dig konfigurere dockingstationens parallelport. Indstillingerne er: <ul style="list-style-type: none">• Disabled (Deaktiveret)• AT• PS2• ECP Standardindstilling: AT
Serial Port (Seriel port)	Lader dig konfigurere den indbyggede serielle port. Indstillingerne er: <ul style="list-style-type: none">• Disabled (Deaktiveret)• COM1• COM2• COM3• COM4 Standardindstilling: COM1


Indstilling	Beskrivelse
SATA Operation (SATA-drift)	<p>Lader dig konfigurere den interne SATA-harddiskcontroller. Indstillingerne er:</p> <ul style="list-style-type: none"> • Disabled (Deaktiveret) • ATA • AHCI • RAID On <p>Standardindstilling: RAID On</p> <p> BEMÆRK: SATA er konfigureret til at understøtte RAID-tilstand.</p>
USB Controller (USB-controller)	<p>Lader dig styre USB-controlleren. Indstillingerne er:</p> <ul style="list-style-type: none"> • Enable Boot Support (Aktivér opstartsunderstøttelse) • Enable External USB Port (Aktivér ekstern USB-port) <p>Standardindstilling: Enable USB Controller and Enable External USB Port (Aktivér USB-controller og Aktivér ekstern USB-port)</p>
Miscellaneous Devices (Diverse enheder)	<p>Lader dig aktivere eller deaktivere følgende enheder:</p> <ul style="list-style-type: none"> • Indbygget modem • Mikrofon • eSATA-porte • Harddisk-fritfaldsbeskyttelse • Modulrum • ExpressCard • Kamera <p>Du kan også aktivere eller deaktivere:</p> <ul style="list-style-type: none"> • Mediekort og 1394 • Aktivér kun mediekort • Deaktiver mediekort og 1394 <p>Standardindstilling: Mediekort og 1394</p>





Indstilling	Beskrivelse
Tastaturlys	Lader dig konfigurere tastaturlysfunktionen. Indstillingerne er: <ul style="list-style-type: none"> • Disabled (Deaktiveret) • Niveau er 25% • Niveau er 50% • Niveau er 75% • Niveau er 100% Standardindstilling: Niveau er 75%
Drev	Lader dig konfigurere indbyggede SATA-drev. Indstillingerne er: <ul style="list-style-type: none"> • SATA-0 • SATA-1 • SATA-4 • SATA-5 Standardindstilling: Alle drev er aktiveret.


Video

Indstilling	Beskrivelse
LCD-lystyrke	Lader dig indstille skærmens lysstyrke afhængigt af strømkilden (On Battery (Batteri) og On AC (Vekselstrøm)).
aktivér Optimus	Denne indstilling aktiverer eller deaktiverer Nvidia Optimus Technology, der kun gælder for Windows 7.

Security (Sikkerhed)

Indstilling	Beskrivelse
Admin Password (Administratoradgangskode)	Lader dig indstille, ændre eller slette administratoradgangskode (admin). <p> BEMÆRK: Du skal indstille administratoradgangskoden før du indstiller system- eller harddiskadgangskode.</p>


Indstilling	Beskrivelse
System Password (Systemadgangskode)	<p> BEMÆRK: Sletning af administratoradgangskoden sletter automatisk system- og harddiskadgangskode.</p> <p> BEMÆRK: Vellykkede adgangskodeændringer træder i kraft med det samme.</p> <p>Standardindstilling: Ikke indstillet</p> <p>Lader dig indstille, ændre eller slette systemadgangskoden.</p>
Adgangskode til intern harddisk-0	<p> BEMÆRK: Vellykkede adgangskodeændringer træder i kraft med det samme.</p> <p>Standardindstilling: Ikke indstillet</p> <p>Lader dig indstille eller ændre systemets interne harddisk.</p> <p> BEMÆRK: Vellykkede adgangskodeændringer træder i kraft med det samme.</p>
Password Bypass (Omgåelse af adgangskode)	<p>Standardindstilling: Ikke indstillet</p> <p>Lader dig, når de er indstillet, aktivere eller deaktivere tilladelse til at omgå systemadgangskode og adgangskode til intern harddisk. Indstillingerne er:</p> <ul style="list-style-type: none"> • Disabled (Deaktiveret) • Reboot bypass (Omgåelse ved genstart)
Password Change (Ændring af password)	<p>Standardindstilling: Deaktiveret</p> <p>Lader dig aktivere tilladelsen til at deaktivere system- og harddiskadgangskoderne, når administratoradgangskoden er indstillet.</p> <p>Standardindstilling: Allow Non-Admin Password Changes (Tillad ændringer af ikke-administratoradgangskoder) er valgt</p>

Indstilling	Beskrivelse
Strong Password (Stærk adgangskode)	<p>Lader dig gennemtvinge indstillingen altid at indstille stærke adgangskoder.</p> <p>Standardindstilling: Deaktiveret</p>
OROM-tastaturadgang	<p>Lader dig indstille en indstilling til at åbne skærmene Option ROM Configuration (Option ROM-konfiguration) via genvejstaster under opstart.</p> <p>Indstillingerne er:</p> <ul style="list-style-type: none"> • Enable (Aktivér) • One Time Enable (Aktivér en gang) • Disable (Deaktiver)
TPM Security (TPM-sikkerhed)	<p>Standardindstilling: Enable (Aktivér)</p> <p>Lader dig aktivere TPM (Trusted Platform Module) under POST.</p> <p>Standardindstilling: Deaktiveret</p>
Computrace (R)	<p>Lader dig aktivere eller deaktivere den valgfrie Computrace-software.</p> <p>Indstillingerne er:</p> <ul style="list-style-type: none"> • Deactivate (Deaktiver) • Disable (Deaktiver) • Activate (Aktivér)
CPU XD-support (CPU XD-understøttelse)	<p> BEMÆRK: Indstillingerne Activate (Aktivér) og Disable (Deaktiver) aktiverer eller deaktiverer funktionen permanent og der tillades ikke yderligere ændringer.</p> <p>Standardindstilling: Deactivate (Deaktiver)</p>
Non-Admin Setup Changes (Ikke-administrator ændringer i installationsprogram)	<p>Lader dig aktivere processorens tilstand Execute Disable (Udførelse af deaktivering).</p> <p>Standardindstilling: Enabled (Aktiveret)</p>
Non-Admin Setup Changes (Ikke-administrator ændringer i installationsprogram)	<p>Lader dig bestemme om ændringer i indstillinger i system setup (systeminstallation) er tilladt, når der er indstillet en administratoradgangskode. Hvis deaktiveret er indstillingen for</p>

Indstilling	Beskrivelse
	installationsprogrammet låst af administratoradgangskoden. Standardindstilling: Deaktiveret
Password Configuration (Konfiguration af adgangskode)	Lader dig bestemme minimum og maksimum længden af administrator- og systemadgangskoder.
Admin Setup Lockout (Spærring af administrationsindstilling)	Lader dig forhindre brugere i at åbne Setup (Installation) når der er indstillet en administratoradgangskode. Standardindstilling: Deaktiveret

Performance (Ydelse)

Indstilling	Beskrivelse
Multi Core Support (Multi Core-understøttelse)	Lader dig aktivere eller deaktivere multi-core-support for processoren. Indstillingerne er: <ul style="list-style-type: none"> • All (Alle) • 1 • 2 Standardindstilling: All (Alle)
Intel SpeedStep	Lader dig aktivere eller deaktivere Intel SpeedStep-funktionen. Standardindstilling: Enabled (Aktiveret)
C States Control	Lader dig aktivere eller deaktivere yderligere dvaletilstande for processoren. Standardindstilling: Indstillingerne C states (C-tilstande), C3, C6, Enhanced C-states (Forbedrede C-tilstande) og C7 er valgt/aktiveret.
Limit CPUID (Begræns CPUID)	Lader dig begrænse den maksimale værdi processorens Standard CPUID Function (Standard CPUID-funktion) vil understøtte. Standardindstillinger: Enable CPUID Limit (Aktivér CPUID-grænse)
Intel TurboBoost	Lader dig aktivere eller deaktivere processorens TurboBoost-tilstand. Standardindstilling: Enabled (Aktiveret)

Indstilling	Beskrivelse
HyperThread Control (Styring af hypertrådning)	Lader dig aktivere eller deaktivere processorens HyperThreading (Hypertrådning). Standardindstilling: Enabled (Aktiveret)
Power Management (Strømstyring)	
Indstilling	Beskrivelse
AC Behavior (Adfærd ved vekselstrøm)	Lader dig aktivere eller deaktivere om computeren automatisk skal tænde, når en vekselstrømsadapter tilsluttes. Standardindstilling: Wake on AC (Vækning på vekselstrøm) er ikke valgt.
Auto On Time (Tænd automatisk efter klokkeslæt)	Lader dig indstille klokkeslæt hvor computeren skal tænde automatisk. Indstillingerne er: <ul style="list-style-type: none"> • Disabled (Deaktiveret) • Every Day (Hver dag) • Weekdays (Hverdage) Standardindstilling: Deaktiveret
USB Wake Support (USB-vække-understøttelse)	Lader dig aktivere at USB-enheder kan vække systemet fra Standby. Standardindstilling: Deaktiveret
	 BEMÆRK: Denne funktion virker kun, når der er tilsluttet en vekselstrømsadapter. Hvis vekselstrømsadapteren fjernes under standby, vil system setup (systeminstallation) slukke strømmen til alle USB-porte for at spare batteristrøm.
Wireless Radio Control (Trådløs radiostyring)	Lader dig aktivere eller deaktivere funktionen der automatisk skifter fra kabelbaserede eller trådløse netværk uden at afhænge af en fysisk forbindelse. Standardindstilling: Indstillingerne Control WLAN radio (Styring af WLAN-radio) og Control WWAN radio (Styring af WWAN-radio) er valgt.

Indstilling

Beskrivelse

Wake on LAN/WLAN (Aktivering ved LAN-/WLAN-signal)

Dette felt tillader computeren at starte op fra slukket tilstand når den udløses af et specielt LAN-signal eller fra Dvaletilstand når den udløses af et specielt trådløst LAN-signal. Aktivering fra standbytilstanden forbliver upåvirket af denne indstilling og skal aktiveres i operativsystemet. Funktionen virker kun når computeren er tilsluttet vekselstrømsstrøm.

- Deaktiveret – Tillader ikke, at computeren tændes, når den modtager signal om vækning fra LAN eller trådløst LAN.
- LAN Only (Kun LAN) – Tillader, at computeren tændes, når den modtager særlige LAN-signaler.
- WLAN Only (Kun WLAN) – Tillader, at computeren tændes, når den modtager særlige WLAN-signaler
- LAN eller WLAN – Lader systemet tænde ved specielle LAN eller trådløse LAN-signaler.

Standardindstilling: **Deaktiveret**

ExpressCharge

Lader dig aktivere eller deaktivere ExpressCharge-funktionen. Indstillingerne er:

- Standard
- ExpressCharge

Standardindstilling: **ExpressCharge**

POST Behavior (POST-adfærd)

Indstilling

Beskrivelse

Adapter Warnings (Adapteradvarsler)

Lader dig aktivere eller deaktivere system setup (systeminstallation) (BIOS)-meddelelserne, når du bruger visse strømadaptere.

Standardindstilling: **Enable Adapter Warnings** (Aktivér adapteradvarsler) er valgt.

Indstilling	Beskrivelse
Tastatur (indbygget)	<p>Lader dig vælge en eller to metoder til at aktivere det numeriske tastatur, som er indbygget i det interne tastatur.</p> <ul style="list-style-type: none"> • Kun Fn-tast • Vha. Num Lk <p>Standardindstilling: Fn Key Only (Kun Fn-tast)</p>
Mouse/Touchpad (Mus/pegefelt)	<p>Lader dig definere hvordan systemet behandler input fra mus og pegefelt. Indstillingerne er:</p> <ul style="list-style-type: none"> • Serial Mouse (Seriel mus) • PS2 Mouse (PS2 mus) • Touchpad/PS-2 Mouse (Pegefelt/PS-2-mus) <p>Standardindstilling: Touchpad/PS-2 Mouse (Pegefelt/PS-2-mus)</p>
Numlock Enable (Aktivér Numlock)	<p>Lader dig aktivere indstillingen Numlock, ved opstart af computeren.</p> <p>Standardindstilling: Enable Numlock (Aktivér Numlock) er valgt.</p>
Fn Key Emulation (Fn-tasteemulering)	<p>Lader dig indstille hvor <Scroll Lock>-tasten anvendes til at simulere <Fn>-tastens funktion.</p> <p>Standardindstilling: Enable Fn Key Emulation (Aktivér Fn-tasteemulering) er valgt.</p>
POST Hotkeys (POST-genvejstaster)	<p>Lader dig aktivere logon-skærmens meddelelse, der viser kombinationen af tastaturtaster, til at åbne menupunkter i System Setup (Systeminstallation).</p> <p>Standardindstilling: Enable F12 Boot Option Menu (Aktivér F12 menupunktet Start) er valgt.</p>
Fastboot (Hurtig start)	<p>Lader dig indstille indstillingen at opstartsprocessen gøres hurtigere. Indstillingerne er:</p> <ul style="list-style-type: none"> • Minimal (Minimal)

Indstilling	Beskrivelse
	<ul style="list-style-type: none"> • Thorough (Grundig) • Auto <p>Standardindstilling: Thorough (Grundig)</p>

Virtualization Support (Virtualiseringsunderstøttelse)


Indstilling	Beskrivelse
Virtualization (Virtualisering)	<p>Lader dig aktivere eller deaktivere Intel Virtualization Technology (Intel-virtualiseringsteknologi).</p> <p>Standardindstilling: Enable Intel Virtualization Technology (Aktivér Intel-virtualiseringsteknologi) er valgt.</p>
VT for Direct I/O (VT til direkte I/O)	<p>Lader dig aktivere eller deaktivere Virtualization Technology for Direct I/O (Intel Virtualization-teknologi til direkte I/O).</p> <p>Standardindstilling: Disabled (Deaktiveret er valgt).</p>
Trusted Execution	<p>Denne indstilling specificerer, om en MVM (Measured Virtual Machine Monitor) kan anvende de yderligere hardwarekapabiliteter, som findes i Intel Trusted Execution Technology. TPM Virtualization Technology og Virtualization Technology for Direct I/O skal aktiveres før du kan bruge funktionerne. skal aktiveres før du kan anvende funktionerne.</p> <p>Standardindstilling: Disabled (Deaktiveret er valgt).</p>

Trådløst

Indstilling	Beskrivelse
Kontakt for trådløse forbindelser	<p>Lader dig indstille trådløse enheder, der kan styres via en trådløs kontakt. Indstillingerne er:</p> <ul style="list-style-type: none"> • WWAN (Trådløst wide area network (Wireless Wide Area Network – WWAN))

Indstilling	Beskrivelse
Wireless Device Enable (Aktivér trådløse enheder)	<ul style="list-style-type: none"> • WLAN • Bluetooth <p>Standardindstilling: Alle indstillinger er valgt.</p> <p>Lader dig aktivere eller deaktivere trådløse enheder.</p> <p>Standardindstilling: Alle indstillinger er valgt.</p>

Maintenance (Vedligeholdelse)




Indstilling	Beskrivelse
Service Tag (Servicekode)	<p>Viser computerens servicekode.</p> <p> BEMÆRK: Hvis der ikke er konfigureret en servicekode for systemet, vises dette skærmbillede automatisk, når du åbner System Setup (Systeminstallation). Du vil blive bedt om at indtaste servicekoden.</p>
Asset Tag (Aktivkode)	Viser aktivkoden.

Systemlog (Systemlogfiler)

Indstilling	Beskrivelse
BIOS Events (BIOS-hændelser)	Lader dig se og rydde System Setup (Systeminstallation) (BIOS) POST-hændelser.
DellDiag Events (DellDiag-hændelser)	Lader dig se og rydde DellDiag-hændelser.
Thermal Events (Termiske hændelser)	Lader dig se og rydde termiske hændelser.
Power Events (Strømhændelser)	Lader dig se og rydde strømhændelser.

LED-koder til diagnosticering

Nedenstående tabel viser mulige LED-koder, der kan vises når computeren ikke kan fuldføre den selvtest, der bliver udført ved start (Power on self test – POST).

Udseende			Beskrivelse	Næste trin
				
Indikator for lager	Strøm indikator	Indikator for trådløst		
Blinkende	Konstant	Konstant	Microcontrolleren håndterer kontrol af systemet for processoren. Denne kode fortsætter, hvis der ikke registreres nogen processor.	Genmonter processoren.
Konstant	Blinkende	Konstant	Der er registreret hukommelse, men der er fejl på den.	<ol style="list-style-type: none"> 1. Genanbring hukommelsen. 2. Hvis der er installeret to moduler, fjern et og test. Prøv det andet modul i det samme stik og test. Test det andet stik med begge moduler. 3. Genmonter hukommelsen. 4. Genmonter bundkortet.
Blinkende	Blinkende	Blinkende	Fejl på bundkort.	Genmonter bundkortet.
Blinkende	Blinkende	Konstant	Fejl på grafikkort	Genmonter bundkortet.





Udseende			Beskrivelse	Næste trin
Blink ende	Blinke nde	Slukk et	Fejl på tastatur	<ol style="list-style-type: none"> 1. Genanbring tastaturets kabel. 2. Genmonter tastaturet.
Blink ende	Slukk et	Blink ende	Fejl på USB- controller	Frakobl USB-enheden (hvis der er nogen)
Konst ant	Blinke nde	Blink ende	Der er ikke installeret nogen SODIMM	<ol style="list-style-type: none"> 1. Installer understøttede hukommelsesmoduler. 2. Hvis der allerede er installeret hukommelse sættes modulerne tilbage i hvert sit stik et ad gangen. 3. Prøv hukommelse, som du ved virker, fra en anden computer eller udskift hukommelse. 4. Genmonter bundkortet.
Blink ende	Konst ant	Blink ende	Fejl på skærmpanel	<ol style="list-style-type: none"> 1. Genanbring skærmkablet. 2. Genmonter skærmpanelet. 3. Genmonter skærm/bundkort.
Slukk et	Blinke nde	Blink ende	Fejl på modem	<ol style="list-style-type: none"> 1. Genanbring modemmet. 2. Udskift modemmet. 3. Genmonter bundkortet.

Indikatorer for batteristatus

Hvis computeren er tilsluttet en stikkontakt, virker batteriindikatoren på følgende måde:

- **Skiftevis blinkende mørkegul og blå indikator** – Der er tilsluttet en ugyldig eller ikke-understøttet, ikke-Dell-vekselstrømsadapter til den bærbare pc.
- **Skiftevis blinkende mørkegul med konstant blå indikator** – Midlertidig batterifejl med vekselstrømsadapter til stede.
- **Konstant blinkende mørkegul indikator** – Alvorlig batterifejl med vekselstrømsadapter til stede.
- **Slukket indikator** – Batteri i fuld opladningstilstand med vekselstrømsadapter til stede.
- **Blå indikator tændt** – Batteri i opladningstilstand med vekselstrømsadapter til stede.

Statusindikatorer for enhed

-  Tændes, når du tænder computeren, og blinker, når computeren er i en strømstyringstilstand.
-  Lyser når computeren læser eller skriver data.
-  Lyser permanent eller blinker for at angive batteriets opladningsstatus.
-  Lyser når trådløst netværk er aktiveret.

Kontakt Dell



BEMÆRK: Hvis du ikke har en aktiv internetforbindelse, kan du finde kontaktoplysninger på købskvitteringen, pakkeslippen, fakturaen eller i Dells produktkatalog.

Dell giver flere muligheder for online- og telefonbaseret support og service. Tilgængeligheden varierer for de enkelte lande og produkter, og nogle tjenester findes muligvis ikke i dit område. Sådan kontakter du Dell omkring salg, teknisk support eller kundeservice:

1. Besøg **support.dell.com**.
2. Vælg supportkategori.
3. Hvis du ikke er en kunde fra USA, så vælg din landekunde nederst på siden eller vælg **Alle** for at se flere valg.
4. Vælg det relevante service- eller supportlink alt afhængigt af, hvad du har brug for.